



Varsinais-Suomen ELY-keskus,
Ympäristö- ja luonnonvarat -vastuualue,
Ympäristönsuojeluyksikkö

Uusi yhteys välille vt 2 – vt 8, Pori, Yleissuunnitelma

Varsinais-Suomen ELY-keskuksen Liikenne- ja infrastruktuurin vastuualue tiedustelee Varsinais-Suomen ELY-keskuksen Ympäristö- ja luonnonvarat -vastuualueelta, edellyttääkö uusi yhteys välille vt 2 – vt 8 ja tähän liittyvät liittymä-, tie- ja katuverkkomuutokset YVA-lain 13 §:n mukaista YVA-arviointimenettelyn soveltamista yksittäistapauksessa.



Kuva 1. Suunnittelukohteen sijainti punaisella.

15.11.2023
VARELY/6878/2023

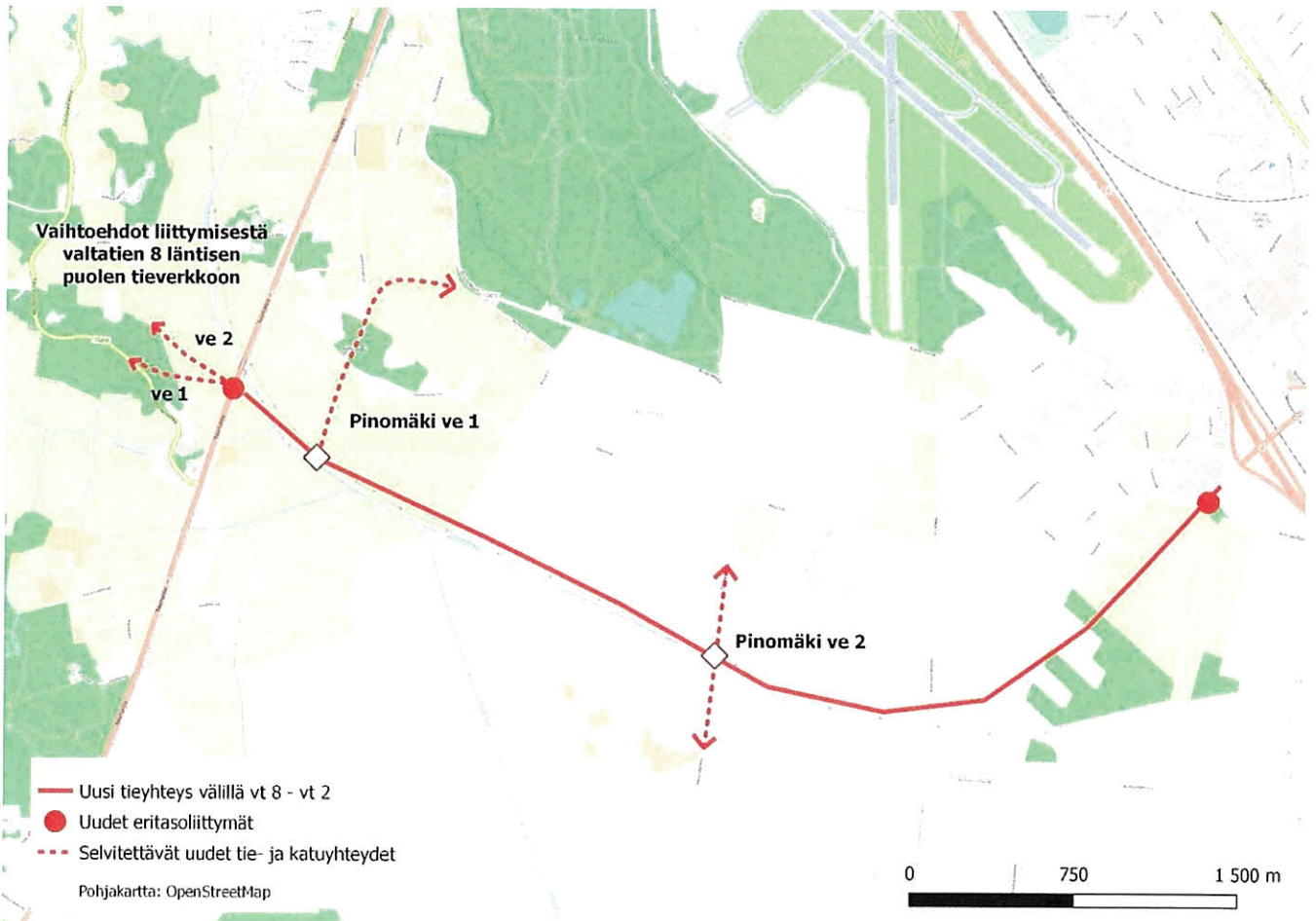
1. Suunnittelukohde

Sijainti ja uudet järjestelyt

Suunnittelukohteena on Porin kaupunkiin, lähelle Ulvilan rajaa sekä taajamaa sijoittuva uusi yhteys välillä Honkaluoto (vt 2) - Vainio (vt 8) ja siihen liittyvät liittymä-, tie- ja katujärjestelyt. Uutta 1+1 -kaistaista tietä rakennetaan noin 5 kilometriä. Honkaluodon logistiikka-alueelle sekä valtatie 8 ja uuden tien liittymään rakennetaan eritasoliittymät. Yleissuunnitelmassa ratkaistaan Pinomäentien liittyminen uuteen tiehen, valtatie 8 rinnakkaistiejärjestelyt sekä yhteydet valtatie 8 uudesta liittymästä länteen päin. Suunnittelukohteen muutokset on havainnollistettu kuvassa 2.

Ongelmat

Valtatie 2 tieosuus Porin keskustan kohdalla on nykyään yksiajorataiseksi erittäin vilkasliikenteinen: liikennemäärä on noin 18 700 ajoneuvoa vuorokaudessa. Ensisijainen ongelma on tieosuuden häiriöalttius liittymisessä sekä linjaosuuden ruuhkautuminen. Myös ramppijärjestelyissä ja meluntorjunnassa on puutteita.



Kuva 2. Viitteellinen kartta alueen uudesta tieyhteydestä, uusista eritasoliittymistä sekä tutkittavista liittymä- ja tiekatuyhteyksistä.

15.11.2023
VARELY/6878/2023

Idän (vt 2 ja vt 11) ja etelän (vt 8) väliseltä liikenteeltä puuttuu nykytilanteessa keskustan kiertävä yhteys. Honkaluodon yritysalueen ja Porin lentoaseman saavutettavuus etelän suunnasta (vt 8) on huono. Uusi yhteys välillä vt 2 – vt 8 on ollut varauksena maankäyttösuunnitelmissa useita vuosikymmeniä.

Erikoiskuljetukset ja VAK-kuljetukset kulkevat tällä hetkellä Porin keskustan kautta.

Porin kaupungin tekninen lautakunta on päättänyt kokouksessaan 12.6.2018 asettaa Porin ydinkeskustan katuverkolle yli 15 metrisille ajoneuvoille aluekiellon 1.1.2021 alkaen.

Hankkeen tavoitteet

Hankkeen tavoitteena on päätieliikenteen sekä Porin kaupungin maankäytön kehittämisen tavoitteiden yhteensovittaminen. Valtatiet 2 ja 8 muodostavat tällä hetkellä Porin kaupunkiseudun tieverkon rungon, ja tiet leikkaavat keskeisesti kantakaupungin. Porin kaupungin maankäyttösuunnitelmien tärkein verkollinen yhteystarve on ollut pitkään uusi yhteys valtatieltä 2 Honkaluodosta valtatielle 8 Vainioon. Hankkeen tavoitteena on täydentää alueen päätieverkko puuttuvalla yhteydellä ja tukea samalla Porin kaupungin kehittämisedellytyksiä.



Kuva 3. Suunnittelualue on nykytilanteessa pääosin maatalousvaltaista aluetta. Kuva otettu suunnitellun tieyhteyden suuntaan Honkaluodon yritysalueelle johtavalta katu-yhteydeltä syksyllä 2022.

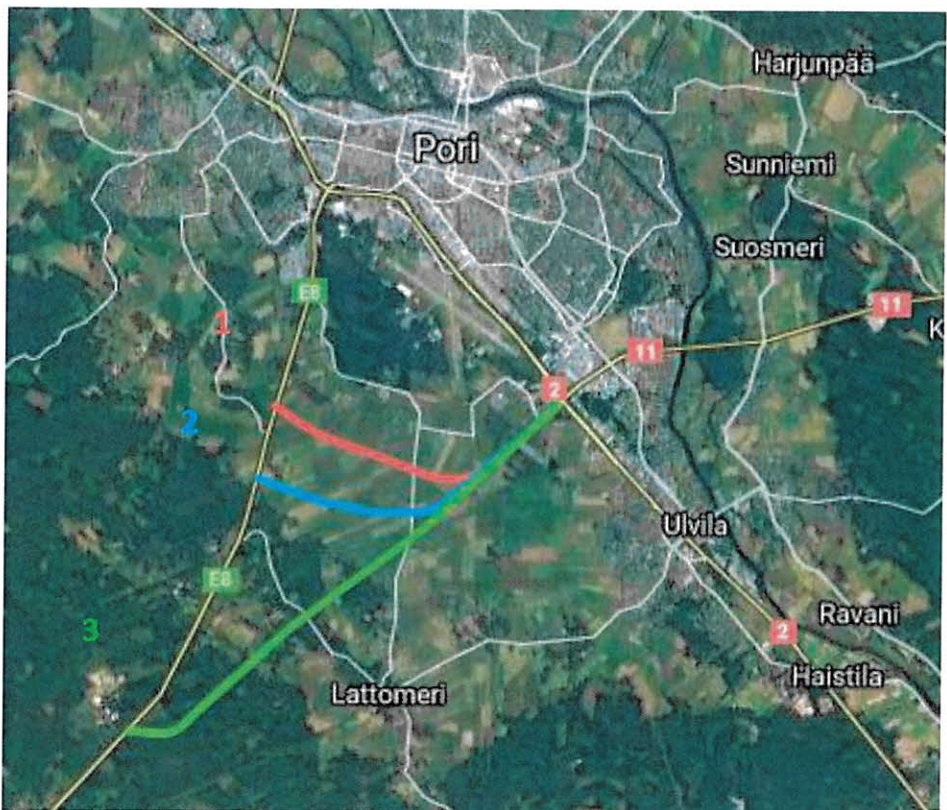
15.11.2023
VARELY/6878/2023

Suunnittelutilanne

Vt 2- vt 8 yhteydestä valmistui vuonna 2019 esiselvitys Prizztec Oy:n toimeksiantamana osana Teolliset palvelut ja logistiikka -hanketta. Hankeryhmään kuului edustajia Porin kaupungista. Esiselvityksessä tutkittiin kolmea eri vaihtoehtoista linjausta:

- Vaihtoehto 1 on pohjoisin ja yleiskaavan mukainen linjaus
- Vaihtoehto 2 liittyy valtatielle 8 Niittymaan kohdalta
- Vaihtoehto 3 on linjauksista eteläisin ja se liittyy valtatielle 8 Hangassuon kohdalta.

Vaihtoehdot on esitetty alla olevassa kuvassa.



Kuva 4. Vuonna 2019 valmistuneessa esiselvityksessä tutkitut vaihtoehdot eri tielinjauksille.

Esiselvityksessä haettiin toimivaa ja toteuttamiskelpoista sijaintia uudelle linjaukselle ja sen yhteyteen tulevalle eritasoliittymälle, tehtiin vaihtoehtoverailua, laskettiin vaihtoehdoille kustannusarvot sekä määräpaikkatutkimuksen avulla analysoitiin uuden tielinjauksen potentiaaliset käyttäjät.

Esiselvityksen lopputulemana todettiin, että kaikki vaihtoehdot tukevat omalla tavalla maankäytön kehitystä sekä täydentävät Porin tieverkkoa. Matka-aika valtateiden 2 ja 8 välillä lyhenee linjauksesta riippuen 3-5 minuuttia. Kaikki vaihtoehdot aiheuttavat myös negatiivisia vaikutuksia. Tielinjauksessa läheisyydessä liikennemelu lisääntyy, maisemakuva muuttuu sekä peltoalueita

15.11.2023
VARELY/6878/2023

pirstoutuu. Esiselvityksessä todetaan, että Porin kantakaupungin yleiskaavan 2025 mukaisella linjauksella (ve1) on maankäytön kehitykselle parhaimmat edellytykset. Linjaus tukee elinkeinoelämän laajentumisen tarpeita sekä tiivistää yhdyskuntarakennetta. Honkaluodon yritysalueella on mahdollisuus laajentumiselle hyvien kulkuyhteyksien ääreen.

Vaihtoehdon 1 negatiiviset vaikutukset ovat kahteen muuhun vaihtoehtoon verrattuna vähäisimmät. Linjauksella on vähiten vaikutuksia maanomistukseen sekä peltoalueiden pirstoutumiseen. Myös melunsuojaustarve on muihin verrattuna vähäisin. Liikenteellisesti vaihtoehto 1 yhdistää parhaiten Porin kaupunkiseudun reuna-alueita ja tarjoaa Porin keskusta-alueelle kiertävän vaihtoehdon sekä paikalliselle että pitkämatkaiselle liikenteelle. Kustannusarvion mukaan vaihtoehdolla 1 on halvimmat kustannukset.

Vt 2 – vt 8 yhteydestä tehty seuraava esiselvitys valmistui 17.2.2022. Esiselvitys on laadittu Porin kaupungin toimeksiantamana ja esiselvitys tarkentaa edeltävän selvityksen vaihtoehtotarkasteluja etenkin liittymäratkaisujen osalta.

Esiselvityksessä tutkittiin kolmea eri vaihtoehtoista ratkaisua ja arvioitiin näiden vaikutukset. Esiselvityksessä esitetään, että valtatielle 8 toteutetaan rombinen eritasoliittymä, koska siihen on helpompi sijoittaa joukkoliikenneyhteydet. Myös erikoiskuljetukset kulkevat ramppien kautta sujuvasti molempiin suuntiin muun liikenteen mukaisesti.

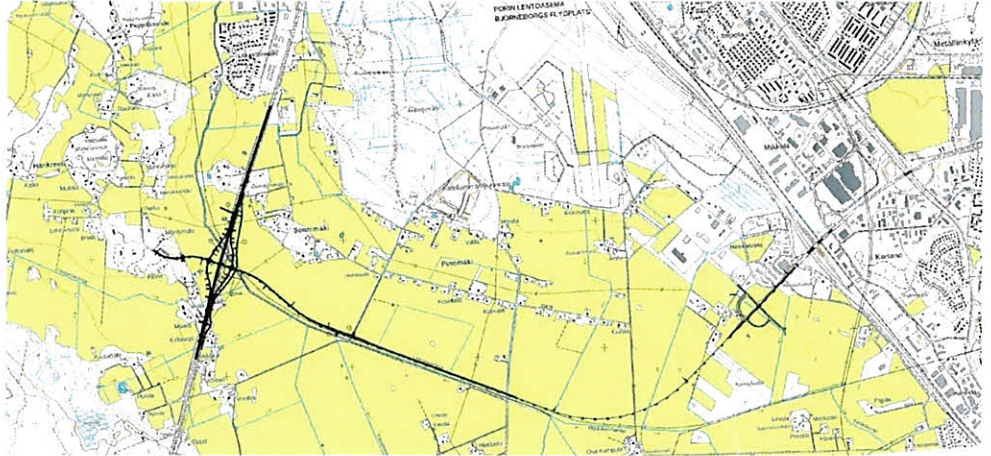
Valtateiden 8 ja 2 väliselle yhteysvälille esitetään valittavaksi vaihtoehtoa 3A tai 3B (kuvat 5 ja 6). Näissä esitetyt liittymäratkaisut säästävät tilaa muulle maankäytölle. Pinonmäentielle ei esitetä toteutettavan eritasoliittymää, sillä liittymäkohta sijoittuu pohjaolosuhteiltaan pehmeikölle, johon eritasoliittymän rakentaminen on hankalaa ja kallista.



Kuvat 5 ja 6. Vuonna 2022 valmistuneessa esiselvityksessä valtateiden 8 ja 2 väliselle yhteysvälille esitetään valittavaksi vaihtoehtoa 3A (vasemmalla) tai 3B (oikealla).

15.11.2023
VARELY/6878/2023

Hankkeen yleissuunnitelman laatiminen käynnistyi keväällä 2023. Kuvassa 7 on yleiskarttaluonnos syyskuulta 2023. Suunnitelma tarkentuu vielä suunnittelun edetessä.



Kuva 7. Yleiskarttaluonnos syyskuulta 2023 uudesta yhteydestä valtatie 2 ja valtatie 8 välillä.

Hanke on voimassa olevan maakuntakaavan, yleiskaavan ja asemakaavojen mukainen. Uuden tieyhteyden hallinnollista luokkaa ei ole kuitenkaan päätetty, vaan siitä neuvotellaan yleissuunnitelman laatimisen yhteydessä Väyläviraston kanssa. Tämän hetken näkemyksen mukaan uuden tien hallinnollinen luokka olisi seutu- tai yhdystie.

Liikennemäärät

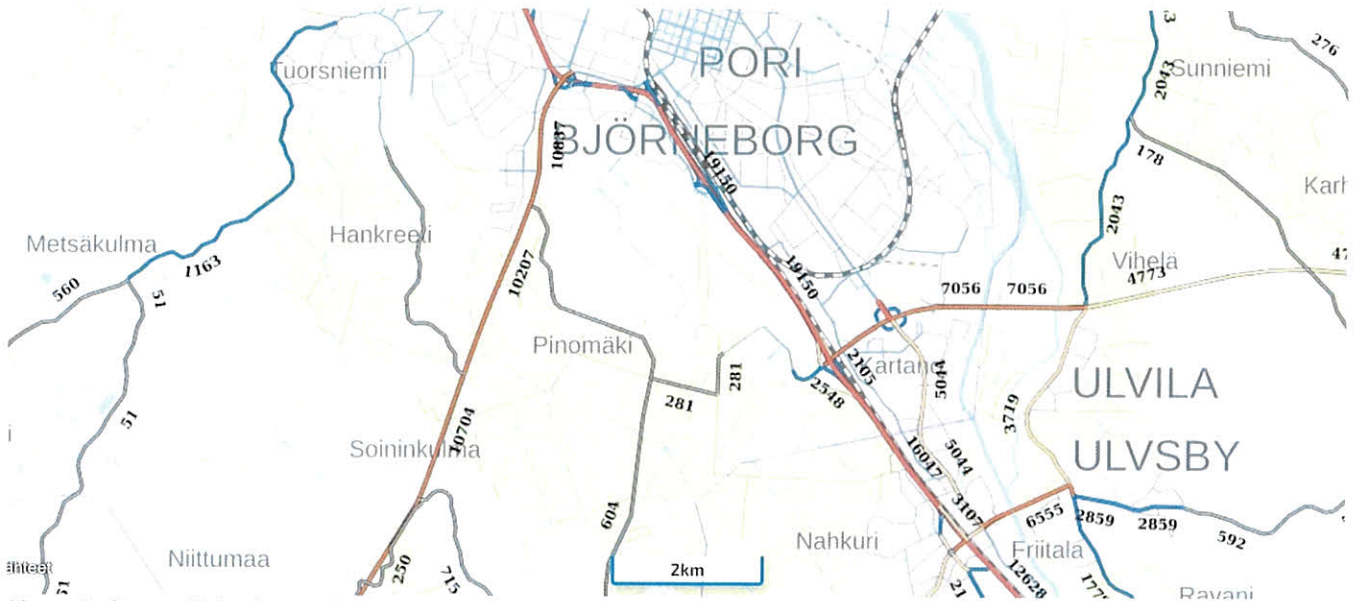
Valtatien 8 keskimääräinen vuorokausiliikenne oli vuonna 2022 suunnittelualueen kohdalla noin 10 700 – 10 200 ajoneuvoa. Raskaan liikenteen osuus oli noin 10-13 prosenttia.

Valtatien 2 keskimääräinen vuorokausiliikenne Porin keskustan kohdalla oli noin 18 700 – 19 200 ajoneuvoa. Raskaan liikenteen osuus oli noin 7-8 prosenttia Porin lentokentän kohdalla.

Valtatiellä 11 keskimääräinen vuorokausiliikenne oli vuonna 2022 ennen valtatie 2 liittymää noin 7200 ajoneuvoa. Linjatien keskimääräinen vuorokausiliikennemäärä oli noin 2100 ajoneuvoa. Tuorsniementien ja Pinomäentien keskimääräinen vuorokausiliikennemäärä oli noin 800 ajoneuvoa.

Suunnittelualueelle sijoittuvien liittymien kohdista on teetetty huipputuntien liikennemäärälaskennat yleissuunnittelun käynnistyessä.

15.11.2023
VARELY/6878/2023



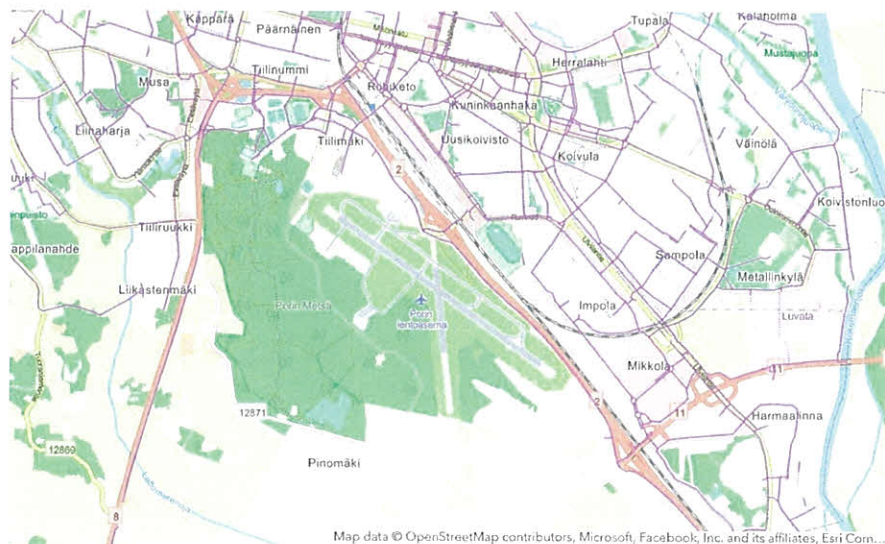
Kuva 8. Suunnittelualueen tieverkon vuoden 2021 liikennemäärät (Väylävirasto 2023).

Joukkoliikenne

Alueelle sijaitsevalle yritysalueelle ja maaseutualueille ei ole tällä hetkellä nopeita ja sujuvia joukkoliikenteen yhteyksiä Porin keskustasta päin. Valtateilla kulkee pitkämatkaista joukkoliikennettä.

Jalankulku ja pyöräily

Alueella ei ole tällä hetkellä sujuvia eikä turvallisia jalankulku- ja pyöräilyväyliä valtatie 8 ja valtatie 2 suuntaisia jalankulku- ja pyöräilyväyliä lukuun ottamatta. Honkaluodon yritysalueelle ei ole valtatieltä 8 erillistä jalankulku- ja pyöräilyväylää.



Kuva 9. Olemassa oleva jalankulku- ja pyöräilyverkosto Porin kaupungin alueella.

15.11.2023
VARELY/6878/2023

Erikoiskuljetusreitit

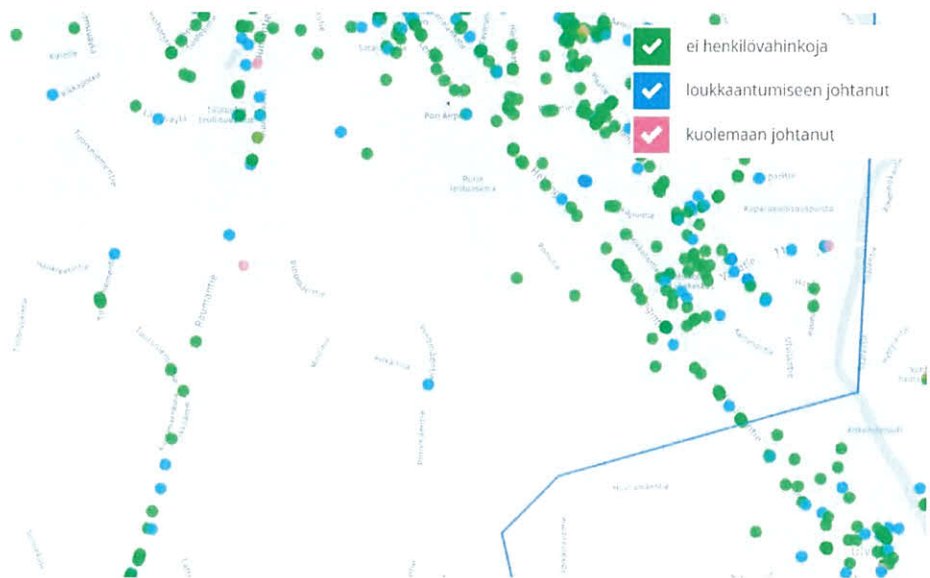
Valtatiet 8, 2 ja 11 on osoitettu erikoiskuljetusten (SEKV) reiteiksi, joilla on mahdollistettava 7 x 7 x 40 metrin vapaa ulottuma erikoiskuljetuksille. Myös valtateiden 8 ja 2 välinen yhteys tulee todennäköisesti olemaan suurten erikoiskuljetusten reitti.



Kuva 10. Erikoiskuljetusreitit (SEKV-reitit vihreällä) suunnittelualueen läheisyydessä (Väylä 2023).

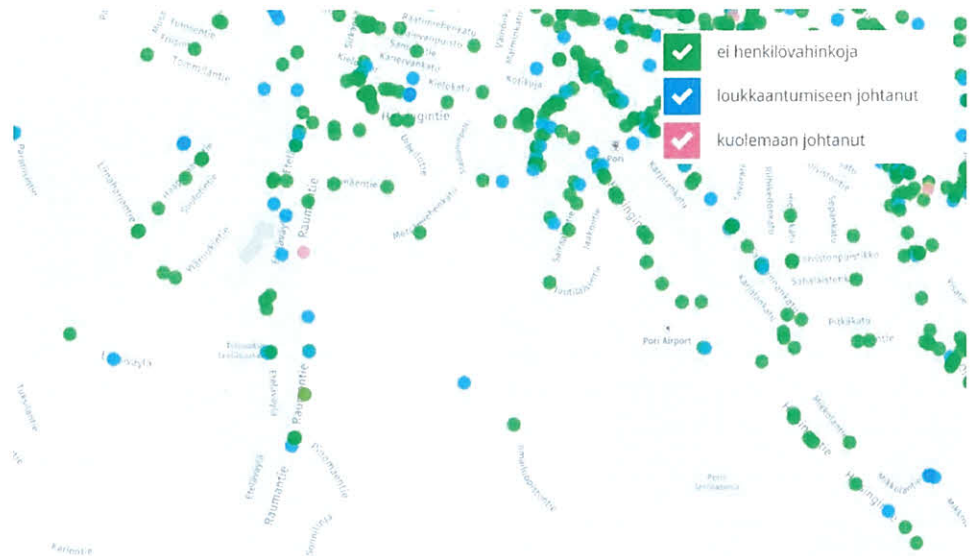
Liikenneturvallisuus

Itse suunnittelualueen liikenneturvallisuus on suhteellisen hyvä, mutta Porin keskustan liikenneturvallisuus valtateilla 2 ja 8 on heikko. Keskustan kohdalla on sattunut viime vuosina runsaasti liikenneonnettomuuksia.

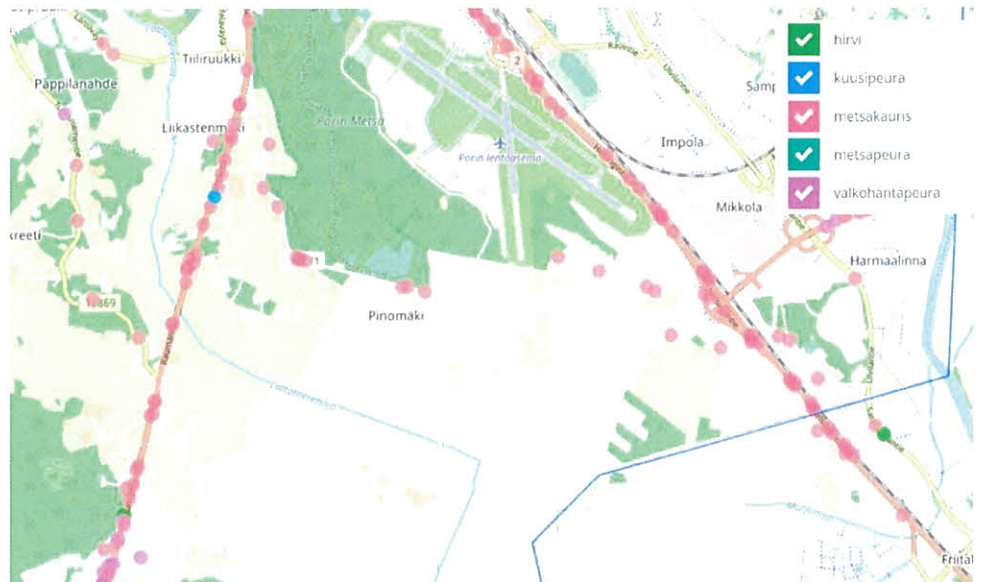


Kuva 11. Poliisin tietoon tulleet liikenneonnettomuudet (pl. eläinonnettomuudet) uuden yhteysvälin välittömällä vaikutusalueella vuosina 2018-2022 (Ramboll 2023).

15.11.2023
VARELY/6878/2023



Kuva 12. Poliisin tietoon tulleet liikenneonnettomuudet (pl. eläinonnettomuudet) Porin keskustassa (vt 2, vt 8) vuosina 2018-2022 (Ramboll 2023).



Kuva 13. Riistakeskuksen tietoon tulleet hirvieläinonnettomuudet selvitysalueella vuosina 2018-2022 (Ramboll 2023).

2. Hankkeen ominaisuudet

2.1 Hankkeen sijainti ja koko

Nyt käynnistyneessä yleissuunnitelmassa valtatie 2 ja valtatie 8 välille suunnitellaan uusi yhteys. Valtatielle 8 ja Honkaluodon logistiikka-alueelle suunnitellaan uudet eritasoliittymät. Valtatiehen 2 liittymisen toteutetaan olemassa olevan valtatie 11 ja valtatie 2 eritasoliittymän kautta. Uutta 1+1-kaistaista tietä rakennetaan noin viisi kilometriä. Lisäksi hankkeeseen liittyy

15.11.2023
VARELY/6878/2023

rinnakkaistie- ja muita tie- ja katujärjestelyjä mm. valtatie 8 läntisellä puolella (kuva 2).

2.2 Yhteisvaikutus muiden hankkeiden kanssa

Hanke kaavoissa

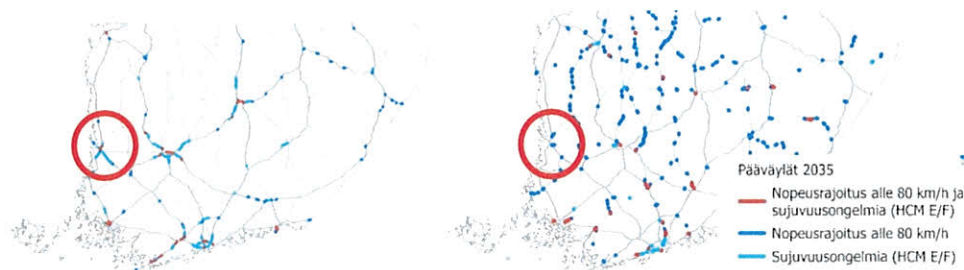
Yleissuunnitelma tukeutuu Porin kantakaupungin osayleiskaavaan 2025 sekä Satakunnan maakuntakaavaan, joissa kummassakin on osoitettu uusi yhteys välille valtatie 2 – valtatie 8.

Uusi yhteys on osoitettu maakuntakaavassa uutena yksiajoraitaisena valtatie 8/kantatienä. Yleiskaavassa uusi yhteys on osoitettu valtatie 8 ja Honkaluodon logistiikka-alueelle on osoitettu uudet eritasoliittymät sekä maakuntakaavassa että yleiskaavassa. Yhteysvälin toteutuminen on huomioitu myös Honkaluodon asemakaavoissa.

Hanke osana tieverkon kehittämistä

Hanke yhdistää kaksi pääväylää ja yhden päätien, valtatie 8, valtatie 2 ja valtatie 11, toisiinsa. Pääteiden ensisijainen tehtävä on välittää pitkämatkaista liikennettä sujuvasti ja turvallisesti. Tavoitetilassa päätien tulee palvella paikallista liikennettä niin, ettei sen kaukoliikennettä palveleva tehtävä häiriinny.

Pääväylän valtatie 2 toimivuudessa on merkittäviä ongelmia Porin kantakaupungin kohdalla (nopeusrajoitus alle 80 km/h ja sujuvuusongelmia) asetettuihin tavoitteisiin nähden. Päätien 11 nopeusrajoitus valtatie 2 liittymän kohdalla ei vastaa pääteille asetettuihin nopeusrajoitustavoitteisiin. Ongelmien on ennustettu lisääntyvän merkittävästi tulevaisuudessa liikennemäärien kasvun myötä (kuva 14).



Kuva 14. Maanteiden pääväyliä (vasemmalla) ja maanteiden pääväyliä ulkopuolisten pääteiden (oikealla) ennustetut palvelutasopuutteet vuonna 2035. (Lähde: Pääteiden kehittämisen periaatteet ja tulevaisuuden tarpeet 2022).

Valtatie 11 muodostaa poikittaisyhteyden Rauman ja Porin satamista Tampereelle ja sisämaan suuntaan. Valtatielle 11 välille Pori-Nokia ollaan

15.11.2023
VARELY/6878/2023

parhaillaan laatimassa kehittämisselvitystä, jossa hankkeista (liittymät, ohituskaistat ym.) tehdään lähinnä hyöty-kustannusarviot.

Valtatielle 8 valmistui vuonna 2019 päivitetty Turku-Pori-yhteysvälin kehittämisselvitys, jossa on esitetty Porin läheisyyteen seuraavat hankkeet (suluissa tämän hetken tilanne):

Vuosille 2023–2027 esitettävät toimenpiteet:

- Tiiliruukin eritasoliittymä, sisältäen valtatie 8 nelikaistaistusta (tiesuunnitelma käynnistynyt vuonna 2023)
- Vt8/vt2 parantaminen Porin keskustassa (tiesuunnitelma valmis, YVA vuonna 2023)
- Vt8 yhteys vt11:lle (yleissuunnitelma käynnistynyt vuonna 2023)

Vuosille 2027–2031 esitettävät toimenpiteet:

- Laani-Hyvelä 2+2 kaistaa

Vuonna 2017 valmistuneessa selvityksessä tarkasteltiin valtatie 2 Helsinki-Pori –yhteysvälin palvelutasoa, liikenneturvallisuustilannetta ja maankäyttöä. Selvityksessä on osoitettu mm. Nakkila-Harjavalta yhteysvälin nelikaistaistus sekä pienempiä toimenpiteitä hankealueen kaakkoispuolelle. Tällä hetkellä ei ole tiedossa, milloin esitetyt tien parannustoimenpiteitä ryhdytään suunnittelemaan.

Hanke suhteessa rataverkon kehittämiseen

Uusikaupunki-Rauma-Pori-radon aluevarausselvityksessä (1977) on osoitettu uusi ratayhteys niin, että se jatkoon valitussa vaihtoehdossa rata yhdistyy olemassa olevaan Tampere-Pori-rataan valtatie 11 ja valtatie 2 liittymän kohdalla. Uusi ratayhteystarve on osoitettu maakuntakaavaan, mutta yhteydestä ei ole olemassa tarkempia suunnitelmia. Radan toteutuminen vaatisi muutoksia nykyiseen vt 2 / vt 11 eritasoliittymään mm. korkeustasojen vuoksi.

2.2 Maasto, maankäyttö ja ympäristöarvot

Uusi valtatie 8 eritasoliittymä ja uusi yhteys valtatie 2 sekä valtatie 8 välillä sijoittuvat pääosin maatalousvaltaiselle alueelle. Alueella on viljelyskäytössä olevia peltoja sekä asuin- ja maatalousrakennuksia. Valtatie 2 läheisyyteen olemassa olevan eritasoliittymän läntisellä puolella sijaitsee logistisiin toimintoihin keskittynyt yritysalue, josta pieni on jo toteutunut. Alueen kunnallistekniikkaa on jo rakennettu, ja alueella on vielä useita rakentumattomia tontteja. Alueen läpi kulkee maisemassa vahvasti näkyvä voimalinja.

15.11.2023
VARELY/6878/2023



Kuva 15. Honkaluodon yritysalue on lähtenyt rakentumaan valtatie 2 läntisellä puolella.

Alueen pohjoispuolella sijaitsee Porin kaupunki taajamatoimintoinen. Pohjoispuolella aluetta sijaitsee mm. Porin lentokenttä sekä Porin Metsän laaja virkistysalue, joka on osa Porin kaupunkipuistoa.

Maisema ja kulttuuriympäristö

Suunnittelualueen maisema- ja kulttuuriympäristöarvoja on selvitetty maakunta- ja yleiskaavoituksen yhteydessä Satakunnan pakki -inventointiraportteihin (inventoinnit vuosilta 2009-2010). Maisema- ja kulttuuriympäristön arvoja on koostettu yhteen vuonna 2022 valmistuneessa Vt 2- vt 8 esiselvityksessä, Impola-Vähärauma 110 kv voimajohdon ympäristöselvityksessä (2021) sekä vuonna 2023 käynnistyneessä yleissuunnitelmassa "Uusi maantie välillä vt 8 – vt 2, yleissuunnitelma, Pori (2023).

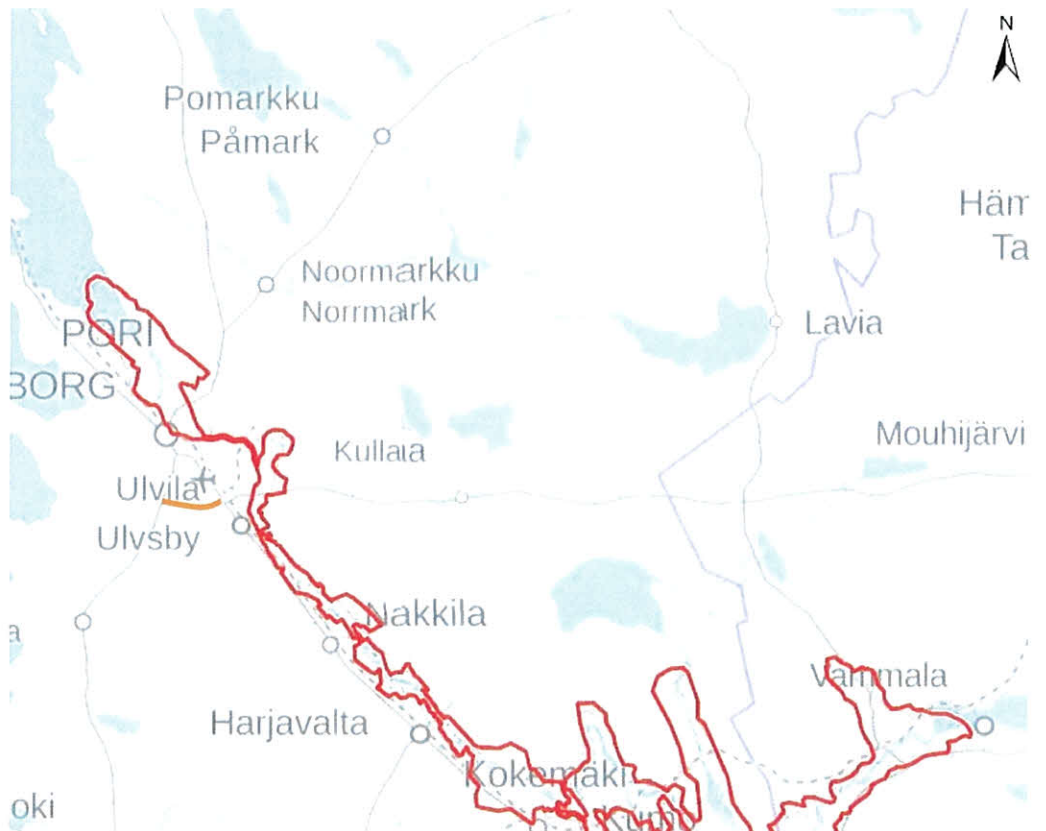
Suunnittelualue sijoittuu maisemamaakuntajaossa Lounaismaalle ja seudullisesti Ala-Satakunnan viljelyseudulle. Alueelle tyypillisiä ovat laaja-alaiset yhtenäiset viljelytasangot ja metsäiset harjut. Viljelyseutujen lisäksi Ala-Satakunnassa on kuitenkin myös karuja, metsäisiä ja soisia syrjäseutuja. Asutus on pääosin keskittynyt viljaville savikkoalueille (Alatalo ja Sato-Ettala 2014).

Suunnittelualueen itäpuolella sijaitsee valtakunnallisesti arvokas maisema-alue, Kokemäenjokilaakson kulttuurimaisema. Uusi yhteysväli kulkee maakunnallisesti arvokkaan maisema-alueen läpi (Satakunnan maakuntakaava ja maakuntakaavan seuranta-aineisto). Suunnittelualueelle ei sijoitu arvokkaita rakennettuja kulttuuriympäristöjä. Suunnittelualueen eteläpuolella sijaitsee maakunnallisesti merkittävä rakennettu kulttuuriympäristö, Lattomerén kulttuurimaisema.

15.11.2023
VARELY/6878/2023

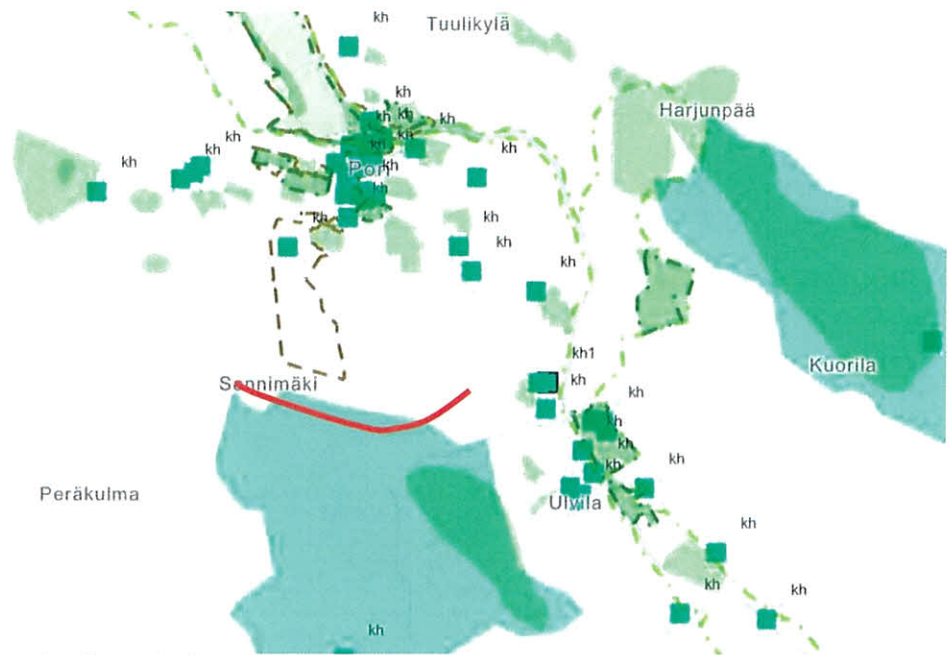
Lattomerén kulttuurimaisemassa erottuu kolme ominaispiirteiltään erilaista aluetta:

- Pinomäen jälleenrakennuskauden tilojen reunalta avautuva avoin ta-sanko
- Lattomerén kylältä itään aukeava saarekkeinen viljelyalue
- Lattomerén kylän länsipuolelle sijoittuva kapea laakso yhtyen mai-sema-alueen moreeniselänteen ja saarekkeen välistä



Kuva 16. Suunnittelualueen itäpuolella sijaitsee valtakunnallisesti arvokas maisema-alue, Kokemäenjokilaakson kulttuurimaisema (kuva: Satakunta, Valtakunnallisesti arvokkaat maisema-alueet, VAMA 2021). Kuvaan lisätty havainnollistamaan uuden tielinjan likimääräinen sijainti.

15.11.2023
VARELY/6878/2023



Kuva 17. Suunnittelualueen ympäristön kulttuuriarvot. Suunniteltu tielinja (kuvassa yleispiirteinen sijainti, joka tarkentuu yleissuunnitelmassa) kulkee maakunnallisesti arvokkaan Lattomerensuo kulttuurimaiseman läpi (turkoosi alue). Pohjoispuolella suunnittelualueen ulkopuolella sijaitsee Porin kaupunkipuisto (kansallinen kaupunkipuisto, katkoviivalla) ja eteläpuolella maakunnallisesti merkittävä, rakennettu kulttuuriympäristö Lattomerensuo kulttuurimaisema (vihreä alue).

Suunnittelualueen maisemassa korostuu tasanko, jossa peltojen keskellä kulkevat voimalinjat ja pitkät tiet. Voimalinjojen ja teiden lomassa sijaitsee yksittäisiä tiloja pihapiireineen. Asutus on keskittynyt saarekkeisiin ja peltojen välivyöhykkeille. Suurimpien ojien varret kasvavat osin korkeata pensasta ja kasvillisuutta, jotka katkaisevat alueen laajoja yhtenäisiä näkymiä. Maisema-alueen pohjoisosassa sijaitsevat Porin kansallinen kaupunkipuiston eteläiset osat, muinaismuistoalue sekä Porin lento-kenttäalue. Kaakkoisosassa maisemaa hallitsee teollisuus- ja varastoalueet. Alueella kulkee senaatin kartassa sijaitseva Pinomäentie/Katinkuruntie (1800- ja 1900-luvun vaihde).

Uusi tielinjaus kulkee Pinomäen kaupunginosan läpi. Pinomäki on osa entistä Porin, Ulvilan ja Nakkilan alueelle levittäytyvää Lattomerensuo-alueetta, joka kuivattiin 1700-luvun lopulta lähtien vuokraviljelijöiden työolosuhteiden parantamiseksi. Alueelle rakennettiin vuosien 1940-1949 aikana pika-asutustiloja sekä maanhankintalain mukaisia tiloja.

Lattomerensuo pika-asutusalueen rakentamisesta vastasivat Satakunnan maanviljelysseura ja Puutalo Oy. Pika-asutustilat luovutettiin ensisijaisesti pika-asutuslakiin kirjatun siirtoväen sijoitussuunnitelman mukaan alueelle muuttaneelle siirtoväelle. Myöhemmin alueelle asutettiin Inkerin pakolaisia, joille rakennettiin myös erillisiä parakkeja. Pitkänlinjan varrella on säilynyt 20 1940-luvulla rakennettua taloa. Parakkien betoniset perustukset ovat myös säilyneet. Valtatien 8 varrella (Raumantie 107) sijaitsee myös Tienhaara-niminen ruotsalaistalo.

15.11.2023
VARELY/6878/2023

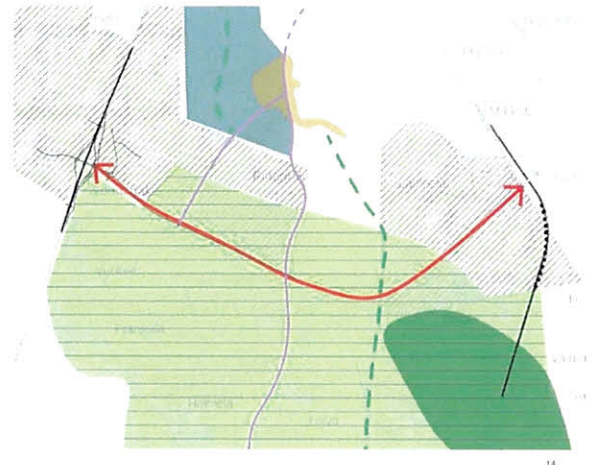
MAISEMATARKASTELU

Merkkien selitykset

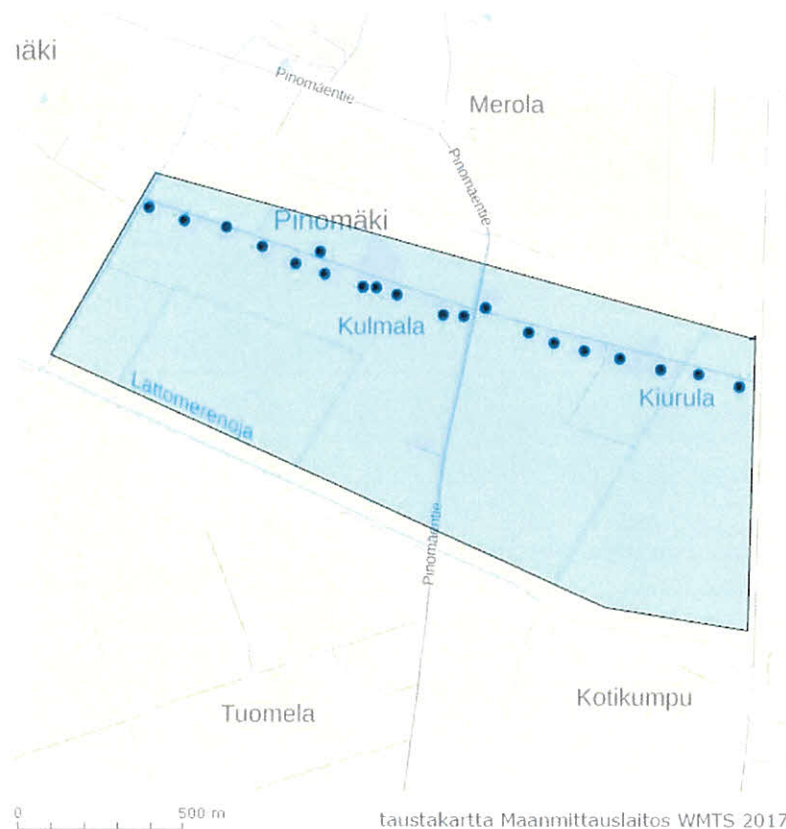
- VT II osake
- - - - - JRPD-rata
- - - - - Ulkoilma-erit
- Kansallinen kaupunkipiirito
- Arvokas maisema-alue (maakaupunki)
- Rakennettu kulttuurimäntä Lattomerän kulttuurimäntä
- Muinaisjäännösalue Pöriin lentokenttä
- Maankäytön muutos Yleiskaava
- Maankäytön muutos Maakaava
- Jo seinaa kartassa sijaitseva tie (1800- ja 1900-luvun vaihteella)

Lähtö: Maleskivälinen kulttuurimäntä-alueen inventointi ja ulkoilma-erit Pöriin lentokentän alueella (2017). Satakunnan ympäristö- ja rakennusvirasto (2017). Satakunnan ympäristö- ja rakennusvirasto (2017). A-ohje laatu 02.02.2022 & Satakunnan Seuran kartasto. Aineisto laatu 02.01.2022

RAMBOLL



Kuva 18. Vt 2- vt 8 -yhteysvälin esiselvityksessä laadittu maisematarkastelu (ulkoilu-reitin linjaus on osoitettu kartassa virheellisesti; oikea sijainti löytyy osayleiskaavakartasta).



Kuva 19. Pitkänlinjan säilynyt pika-asutus 1940-luvulta. (Lähde: Satakunnan Pakki – inventointiraportti).

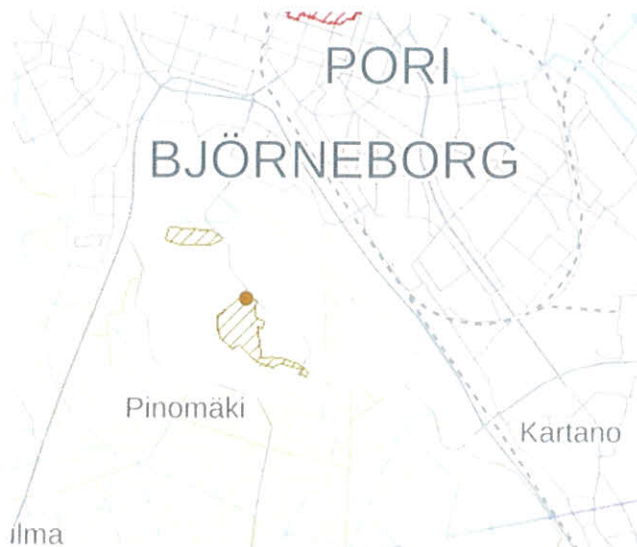
15.11.2023
VARELY/6878/2023

Suunnittelualueelle ei sijoitu muinaisjäännöksiä. Lähimmät kiinteät muinaisjäännökset sijoittuvat suunnittelualueesta vähintään kahden kilometrin päähän. Suunnittelualueen pohjoispuolella olevan lentokentän alueella on lentokentän toimintaan liittyviä kulttuuriperintökohteita.

Yleissuunnittelun yhteydessä tehdään kulttuurihistoriallinen selvitys ja maisematarkastelu (ml. maankäytön historia alueella).



Kuva 20. Muinaisjäännökset. <https://kartta.museoverkko.fi/>, 28.6.2023

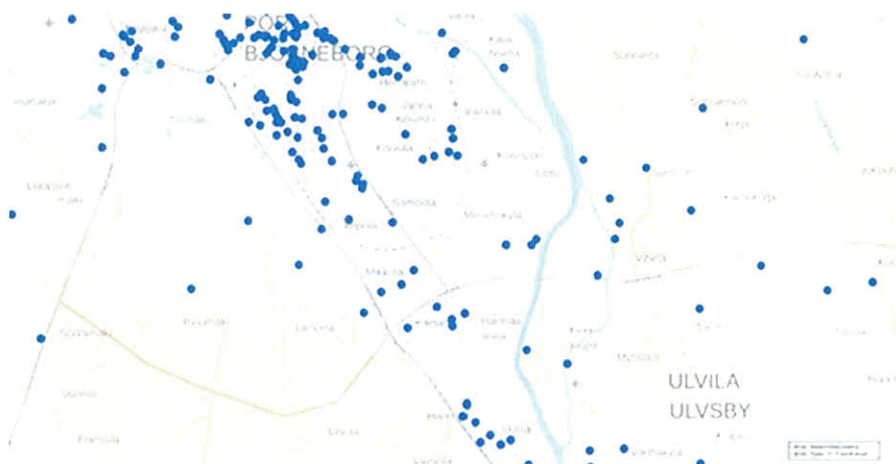


Kuva 21. Kulttuuriperintökohteet. <https://kartta.paikkatietoikkuna.fi/>
26.7.2023

15.11.2023
VARELY/6878/2023

Pilaantuneet maat

Suunnittelualueella ei ole havaittu pilaantuneita maita.



Kuva 22. Suunnittelualueella ei ole havaittu pilaantuneita maita. Ympäristökarttapalvelu Karpalo, 28.6.2023

Suunnittelualue Kokemäenjokilaakson luonnonympäristössä

Suunnittelualue sijaitsee Kokemäenjokilaakson kulttuurimaisemassa, jonka maisemarakenteessa vallitsee luode-kaakko-suuntainen rakenne. Lounaismaan maisemalle ominaisia piirteitä on rikkonainen saaristo, osin paljaat kallioalueet ja laajat tasaiset viljavat tasangot, joissa lukuisat joet kiemurtelevat. Alueelle tyypillisiä ovat myös savikkoalueet, harjumuodostumat, rannikolla ruovikkoiset lahdet ja joen suualueet. Luonnon- ja maisemansuojelun osalta arvokkaita luonnonympäristön kohteita on säilynyt jokirannan lehdoissa, jokilaakson suistoalueella, koskialueiden kasvillisuudessa ja kulttuurin muovaamissa luontokohteissa sekä muinaiseen suistoon muodostuneilla suoalueilla. (ELY-keskus, nn)

Maa- ja kallioperä Kokemäenjokilaakson eteläosissa granidioriittia, tonaliittia ja kvartsidioriittia. Joen suistoalue on hiekkakiveä ja kiillegneisiä, kiilleliuketta ja mustaliuskevälakerroksia. Maaperä pääosin savea, silttikerrostumia ja liejuista hienorakeista maalajia. (Geologian tutkimuskeskus)

Kokemäenjokilaakson koko maisema-alue on keskittynyt Kokemäenjoen ympärille. Maisemassa vallitsee joen rikkonainen, haarautunut ja mutkitteleva muoto joka Kokemäeltä kaakko-luode-suuntaisena virtaa Poriin asti, jossa joki yhtyy suistoalueen jälkeen mereen. Suistomuodostuma on Suomen edustavimpia ja arvokkaimpia deltoja, jossa on runsaasti erilaisia kosteikko- ja kulttuuribiotooppeja. (ELY-keskus, nn)

Kasvillisuustyypiltään Kokemäenjokilaakso kuuluu eteläboreaaliseen kasvillisuusvyöhykkeeseen, jossa on tavattu useita uhanalaisia kasvi- ja eläinlajeja. Linnustoltaan rikas suistoalue sekä laajan luonnonsuojelualuiden verkosto leimaa alueen luonnonympäristöä. Suunnittelualueella sijaitsevat peltoalueet ja Lattomerenoja ovat tärkeitä elinympäristöjä monelle kasvi- ja eläinlajille. (ELY-keskus, nn)

15.11.2023
VARELY/6878/2023

Suunnittelualan luonnonympäristö

Morfologialtaan alue on tasaista ja maanpinnankorkeus laskee vain hieman pohjoiseen päin siirryttäessä. Suunnitteluala on pääosin pehmeää savea ja löyhää silttiä. Alueella on myös liejuisia maalajeja. Happamien sulfaattimaiden esiintymistodennäköisyys suunnittelualueella on suuri tai kohtalainen.

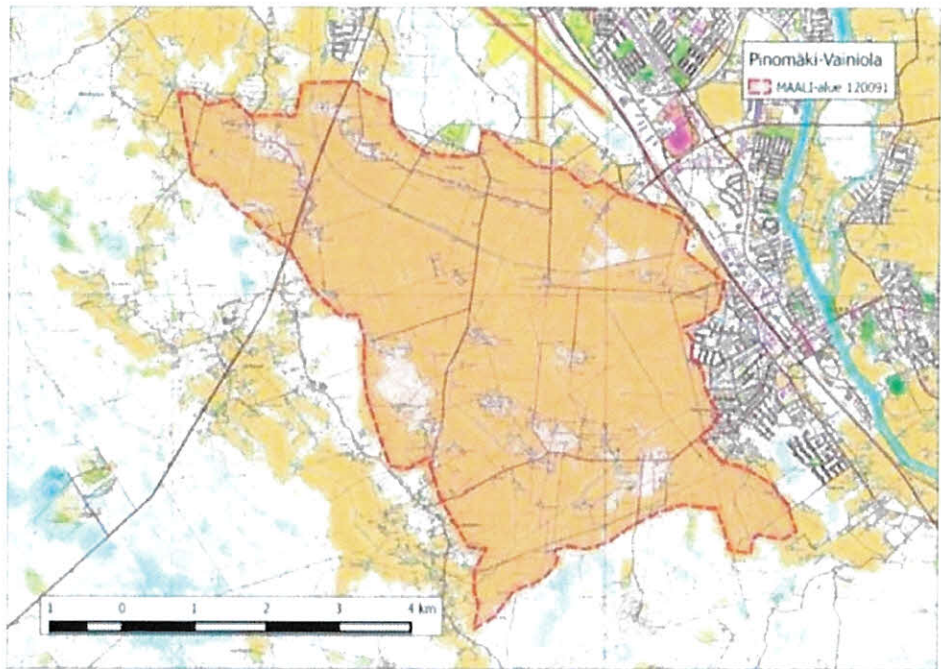


Kuva 23. Maaperä selvitysalueella. Lähde GTK 2022.

Suunnitteluala sijaitsee maakunnallisesti tärkeällä Pinomäki-Vainiola lintu-alueella eli MAALI-alueella (kuva 24). Alueelle kerääntyy lepäilemään keväisin ja syksyisin huomattava määrä linnustoa. Alue koostuu Pinomäen, Hankreetin ja Lattomerän sekä Ulvilan Vainiolan alueen peltoalueista (Vilén, Vasko ja Nuotio 2015). Alueella on tehty runsaasti havaintoja äärimmäisen sekä erittäin uhanalaisista ja vaarantuneista lintulajeista (laji.fi).

MAALI-alue tulee rauhoittaa rakentamiselta linnuston kevät- ja syysmuuton aikana. Rakentaminen tulisi mahdollisuuksien mukaan toteuttaa kesä- ja talvi-aikana, mikäli alueella ei ole pesimälinnustoa. Suunnittelualueelle laaditaan linnustonselvitys 2023-2024.

15.11.2023
VARELY/6878/2023



Pinomäki-Vainiolan MAAI-rajaus. Kartta MML 11/2014

Kuva 24. Maakunnallisesti merkittävä lintualue. Kuva vt 8 – vt 2 yhteysvälin esiselvityksestä (Ramboll 2022).

Kokemäenjoen suisto on tulvaherkkää aluetta. Suunnittelualue sijoittuu Kokemäenjoen suistoalueella kartoitettujen tulvariskialueiden ulkopuolelle (Kuva 25, oranssi viiva). Lattomeran alue on kuitenkin alavaa ja tulvaherkkää aluetta, jossa vesi voi nousta nopeasti. Kuivatusojastolla on tärkeä rooli tulvan- suojelussa Lattomeran alueella (KHO 2020).



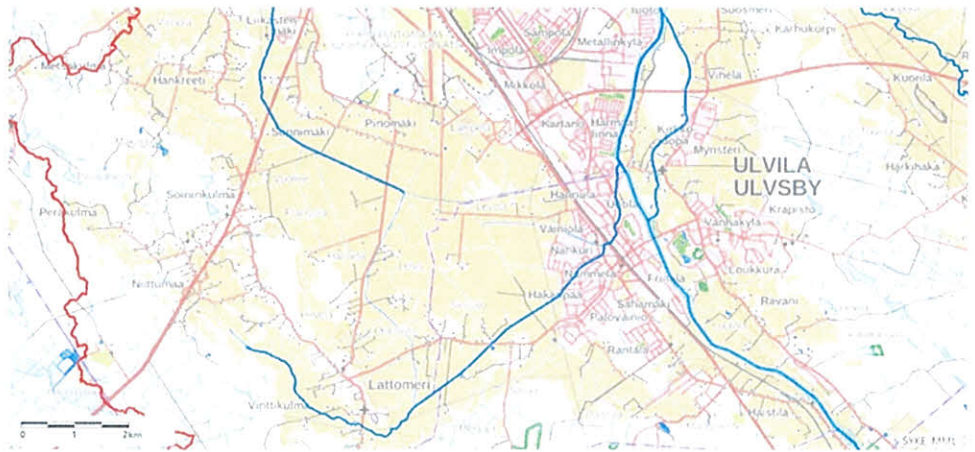
Kuva 25. Tulva-alueet. Kartta <https://iiteri.ymparisto.fi/> 26.7.2023

Lattomerenoja eli Suntinoja (Kuva 26, tumman sininen viiva, länsi) virtaa Porin eteläpuolella Lattomeran viljelyalueella. Suunnittelualue rajautuu lähelle Lattomerenojaa. Oja laskee Kokemäenjoen Raumanjuopaan. Lattomerenoja

15.11.2023
VARELY/6878/2023

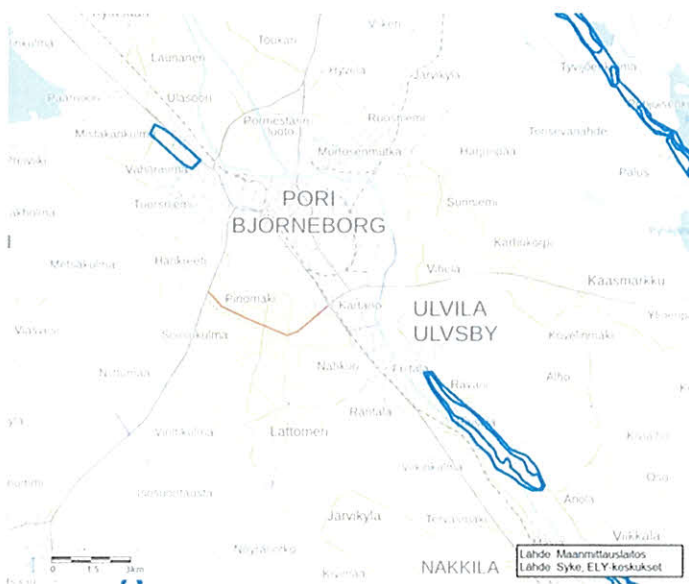
kulkee pääosin tasaisella maaperällä ja pituuskaltevuus on vähäinen. Sun-
tinojan valuma-alue sijaitsee Kokemäenjoen päävesistössä. Lattomerenojan
pituus on noin 15 km ja sen valuma-alueen koko (vain Tuorsniemen eteläpuo-
liset uomat) on 49 km². Valuma-alue koostuu pääosin viljelysmaista (~48 %),
sulkeutuneista metsistä (24 %) sekä rakennetuista alueista (asuinalueet, teol-
lisuuden, palveluiden ja liikenteen alueet; ~19 %). Lattomerenojan vedenlaa-
tua ei tarkkailla, mutta se on oletettu voimakkaasti kuormittuneeksi pelto-
ojaksi, jolla ei katsota olevan kalataloudellista merkitystä (Rannikko 2006).

Peltoaluetta halkoo lisäksi useampi pienempi oja.



Kuva 26. Suunnittelualue rajautuu Lattomerenojaan (pohjoisempi sininen viiva)
<http://paikkatieto.ymparisto.fi/value/25.7.2023>

Suunnittelualue ei sijoitu luokitellulle pohjavesialueelle (kuva 27).



Kuva 27. Suunnittelualue (punainen viiva) ei sijaitse pohjavesialueella. Ympäristökart-
tapalvelu Karpalo, 28.6.2023

15.11.2023
VARELY/6878/2023

Lattomerenojasta ei löytynyt vuonna 2023 tehdyissä kartoituksissa vuollejoki-simpukoita. Syksyllä 2023 on käynnistynyt linnustوسelvitys, joka valmistuu keuhällä 2024. Suunnittelualueella ei ole tehty muita luontoinventointeja.

Lähin inventointi suunnittelualueen ulkopuolelta on laadittu Porin Metsän kaupunkipuiston alueelle vuonna 2021. Kaupunkipuistosta löydettiin liito-oravia, mutta liito-oravien kulkureittejä ei havaittu suunnittelualueen suuntaan. Alueella on myös muutama linnustollisesti merkittävä alue.

Suunnittelualueella tehdään tarpeen mukaan myös muita luontoselvityksiä yleissuunnitelman yhteydessä.

Kaavoitustilanne

Yleissuunnitelma tukeutuu Porin Kantakaupungin osayleiskaavaan 2025 (hyväksytty Porin kaupunkivaltuustossa vuonna 2000) sekä Satakunnan maakuntakaavaan, joissa kummassakin on osoitettu uusi yhteys välille valtatie 2 – valtatie 8.

Uusi yhteys on osoitettu maakuntakaavassa uutena yksiajoraitaisena valtatie 2 - kantatienä. Yleiskaavassa uusi yhteys on osoitettu valtatie 2 - kantatienä. Valtatielle ja Honkaluodon logistiikka-alueelle on osoitettu uudet eritasoliittymät sekä maakuntakaavassa että yleiskaavassa.

Porin Kantakaupungin yleiskaavassa on osoitettu laaja yritysalue valtatie 2 - liittymään (Honkaluodon logistiikka-alue). Valtatie 8 uuden eritasoliittymän yhteyteen on osoitettu uutta kaupallista aluetta, yritysalueita sekä asutusta.

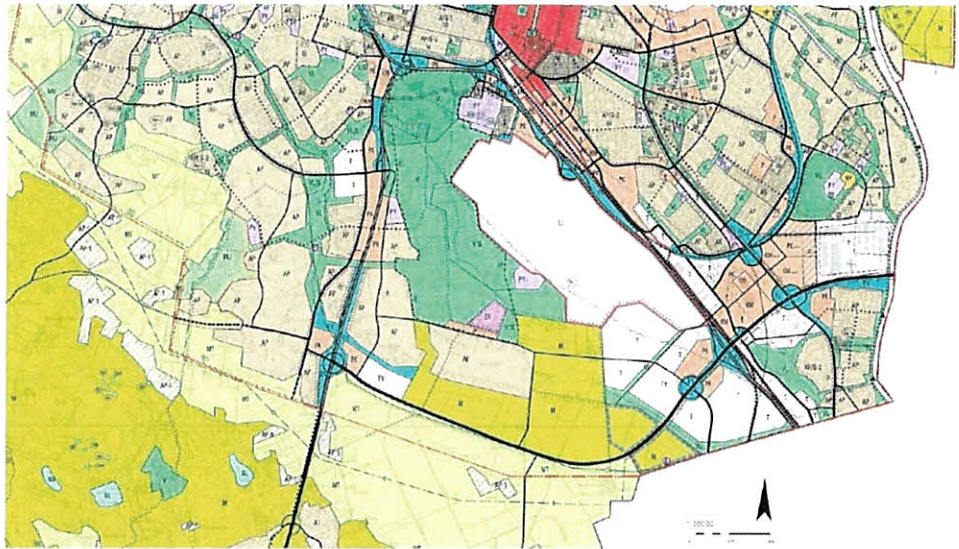
Satakunnan vaihemaakuntakaavassa 2 (2019) on osoitettu alueelle maakunnallisesti arvokas maisema-alue:

- Alueen yksityiskohtaisemmassa suunnittelussa on otettava huomioon alueen kokonaisuus, erityispiirteet ja ominaisuudet siten, että edistetään niihin liittyvien arvojen säilymistä ja kehittämistä mukaan lukien avoimet viljelyalueet.
- Kaikista aluetta tai kohdetta koskevista suunnitelmista ja hankkeista, jotka oleellisesti muuttavat vallitsevia olosuhteita, tulee museoviranomaiselle varata mahdollisuus lausunnon antamiseen.
- Kohteen ja siihen olennaisesti kuuluvan lähiympäristön suunnittelussa on otettava huomioon kohteen kulttuuri-, maisema-, luonto- ja ympäristöarvot sekä huolehdittava, ettei toimenpiteillä ja hankkeilla vaaranneta tai heikennetä edellä mainittujen arvojen säilymistä.

Satakunnan maakuntakaavan muita merkintöjä suunnittelualueella:

- maakunnallisesti merkittävä rakennettu kulttuuriympäristö, Lattomerens kulttuurimaisema
- Valtatie 8 itäinen alue uuden yhteyden pohjoispuolella on osoitettu taa-jamatoimintojen alueeksi.

15.11.2023
VARELY/6878/2023



Kuva 29. Ote Porin kantakaupungin osayleiskaavasta 2025 (hyväksytty Porin kaupunkivaltuustossa vuonna 2000).

Suunnittelualue on pääosin asemakaavoittamatonta aluetta. Valtatien 2 eritasoliittymän länsipuolelle Honkaluodon yritysalueelle on laadittu asemakaava. Asemakaavassa on varaus uudelle eritasoliittymälle ja kaavassa on huomioitu uuden yhteyden tarve valtatie 2 ja valtatie 8 välillä.



Kuva 30. Ote Porin kaupungin asemakaavayhdistelmästä (2022). Perusverkon eritasoliittymän ramppien sijaintia tarkennetaan jatkosuunnittelussa.

3. Hankkeen alustavat vaikutukset

Hankkeen ympäristövaikutuksia on arvioitu alustavasti olemassa olevan aineiston pohjalta. Hankkeen ympäristövaikutukset tullaan selvittämään perusteellisesti vielä yleissuunnitelman yhteydessä, kun suunnitteluratkaisut tarkentuvat. Näkemyksemme mukaan hankkeen ympäristövaikutukset kohdistuvat eniten:

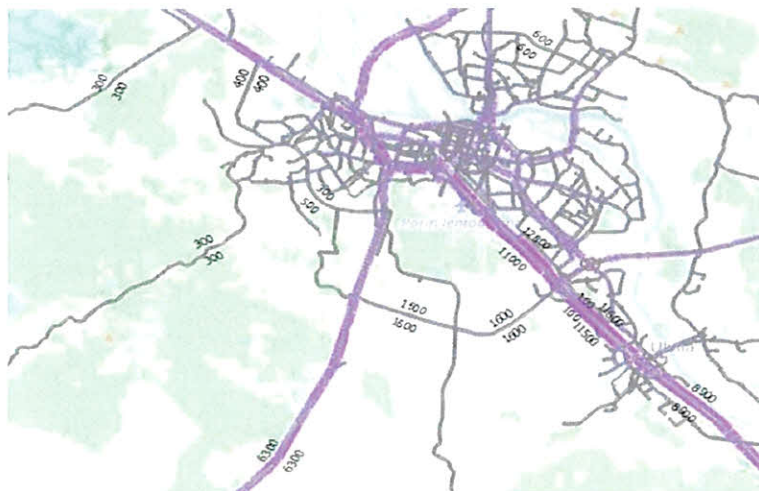
15.11.2023
VARELY/6878/2023

- Maisemaan (Uusi yhteys kulkee maakunnallisesti arvokkaan maisema-alueen läpi).
- Rakennettuun kulttuuriympäristöön (Suunnittelualueen eteläpuolella sijaitsee maakunnallisesti merkittävä rakennettu kulttuuriympäristö, Lattomeren kulttuurimaisema. Jo senaatin kartassa sijaitseva Pinomäen-/Katinkuruntie kulkee uuden tielinjan poikki.)
- Linnustoon (Alueelle sijoittuu maakunnallisesti merkittävä lintualue. Alueella on tehty runsaasti havaintoja äärimmäisen sekä erittäin uhanalaisista ja vaarantuneista lintulajeista).
- Maaperään (Happamien sulfaattimaiden esiintymistodennäköisyys suunnittelualueella on suuri tai kohtalainen.)
- Elinkeinoihin ja sosiaaliseen ympäristöön (Alue on pääosin aktiivisessa maatalouskäytössä olevaa peltoa. Alueella on harvaa asutusta.)

3.1 Liikenne

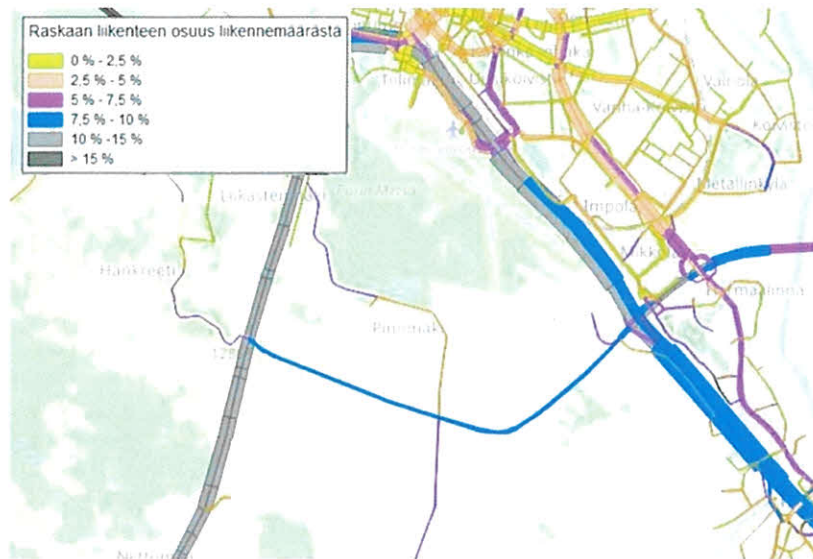
Uusi yhteys ei lisää itsessään alueen liikennemääriä, mutta siirtää Porin keskustan läpi kulkevaa, etenkin pitkämatkaista liikennettä uudelle yhteydelle.

Huhtikuussa 2021 valmistuneessa Porin tie- ja katuverkkosuunnitelmassa laadittiin liikenne-ennusteet vuodelle 2040 tilanteessa, jossa uusi yhteys on toteutunut. Valtatien 8 liikenne-ennuste on 12600 ajoneuvoa vuorokaudessa, josta raskaan liikenteen osuus on noin 10-15 prosenttia. Vt8 – vt2 yhteysvälin liikenne-ennuste vuodelle 2040 on noin 3200 ajoneuvoa vuorokaudessa, josta raskaan liikenteen osuus on 7,5-10 prosenttia. Valtatien 2 liikenne-ennuste on noin 24000 ajoneuvoa vuorokaudessa, josta raskaan liikenteen osuus on 7,5-10 prosenttia.



Kuva 31. Liikenne-ennuste vuodelle 2040 (Lähde: Porin tie- ja katuverkkosuunnitelma 2021).

15.11.2023
VARELY/6878/2023



Kuva 32. Raskaan liikenteen osuus ennustetusta liikennemäärästä vuonna 2040 (Lähde: Porin tie- ja katuverkkosuunnitelma 2021).

Uusi yhteys ja valtatie 8 uudet liittymäjärjestelyt parantavat Porin eteläisten alueiden vetovoimaa niin yritys- kuin asuinalueinakin, mikä lisää alueen liikennemääriä ennustetusta. Alueen maankäytön kehittyminen edellyttää alueen jalankulku-, pyöräily- ja joukkoliikenneyhteyksien parantamista nykyisestä merkittävästi.

Uusi yhteysväli lisää liikenneturvallisuutta valtatiellä 8 uuden eritasoliittymän myötä. Lisäksi uusi yhteysväli parantaa valtatie 2 liikenneturvallisuutta Porin kantakaupungin kohdalla, kun keskustan läpi kulkeva pitkämatkainen liikenne vähenee.

Uuden yhteysvälin myötä liikenteen sujuvuus paranee Porin keskustan kohdalla, mikä parantaa matka-aikojen ennakoitavuutta ja vähentää kasvihuonepäästöjä. Jos uusi yhteys houkuttelee uutta asutusta ja yritystoimintaa puoleensa ilman lähipalveluja tai sujuvia kestävä liikenteen yhteyksiä, lisää uusi yhteys todennäköisesti kuitenkin ajoneuvoliikenteen kasvun myötä kasvihuonepäästöjä alueen sisällä.

3.2 Luonnonympäristö

Suunnittelualue sijaitsee maakunnallisesti tärkeällä lintualueella eli MAALI-alueella. Alue tulee siten rauhoittaa kevät- ja syysmuuton aikana rakentamiselta eli rakentaminen tulisi mahdollisuuksien mukaan toteuttaa talvi- ja kesäaikana, jolloin alueella ei ole pesimälinnustoa. Vaikutukset alueen linnustoon tarkentuvat tekeillä olevan linnustaselvityksen myötä.

Uuden maantielinjauksen alle jää uutta maa-aluetta arviolta noin 4,5 hehtaaria, jos tie toteutetaan yksiajoraitaisena. Tämä ei sisällä muita rakennettavia tienosia (tierakenteet, luiskat ja niiden välitön läheisyys, liittymät) eikä mahdollisia uusia tie- ja katuratkaisuja uuden maantien läheisyydessä. Jos tie toteutetaan kaksiajoraitaisena, mitä nykyiset liikenne-ennustemäärät eivät

15.11.2023
VARELY/6878/2023

puolla, jää uuden maantielinjauksen alle uutta maa-aluetta arviolta noin 6,25 ha (+ tierakenteet, luiskat ja niiden välitön läheisyys, liittymät, uudet tiet ja kadut). Uuden maantielinjauksen alle jäävä alue on pääosin viljelyskäytössä olevaa maatalousaluetta ja osin maakunnallisesti tärkeää Lattomerren kulttuuri- maisemaa.



Kuva 33. Lattomerenoja ja voimalinja Pinomäentieltä kuvattuna.

Nykytiedon perusteella voi arvioida, että hankkeen vaikutukset luonnonoloihin jäävät kokonaisuutena todennäköisesti pieniksi. Rakentamisen alle jäävillä alueilla ei ole tiedossa uhanalaisia kasvi- tai eläinlajeja tai arvokkaita luontokokonaisuuksia lukuun ottamatta maakunnallisesti tärkeää lintu- eli MAALI- aluetta. Uudella tieyhteydellä voi olla vaikutusta alueella pysähtyvään muuttolinnustoon. Vaikutuksia lieventänee se, että tielinjan läheisyydessä sijaitsee voimalinja. Alue ei ole luonnonoloiltaan erityisen herkkää, ja se on leimallisesti ihmisen voimakkaasti muokkaamaa. Luonnonolot ja mahdollisten muiden uhanalaisten lajien tilanne ja laajuus tarkistetaan tarvittaessa yleissuunnittelussa maastoselvityksin.

Uusi tielinjaus sijoittuu pääosin peltoalueille. Uudet tierakenteet tulevat todennäköisesti ylittämään Lattomerenojan jossain kohtaa, mikä muuttaa ojaympäristön kasvillisuutta. Alueen luontoarvot selvitetään tarkemmin tarvittaessa yleissuunnitelman yhteydessä.

Satakunnan viherrakenneselvityksen viherkäytävät selvitettiin Satakunnan viherrakenneselvityksestä (Satakuntaliitto 2021). Hankealueella ei ole selvityksen mukaisia viherkäytäviä. Noin 15 kilometrin säteellä hankealueesta sijaitsee viherrakenneselvityksestä käytävät viherkäytävä N (Selkämeren kansallispuiston ydinalueelle 14 yhdistävä käytävä, 9km etäisyydellä) sekä viherkäytävä L (Porin ja Merikarvian rannikkovyöhyke Pooskerista

15.11.2023
VARELY/6878/2023

Kuuminaistenniemeen, 14 km etäisyydellä). Etäisyyden perusteella voidaan todeta, että hankkeesta ei aiheudu merkittävää estevaikutusta maakunnalliselle viherrakenteelle. Lattomerenoja toiminee paikallisena ekologisena yhteytenä, joka kulkee tällä hetkellä voimakkaasti ihmisen muovaamassa ympäristössä pelto- ja taajamarakenteen sisällä.

Lattomerenojan ylittävä silta tai ylittävät sillat pyritään ratkaisemaan niin, että niillä ei ole vaikutusta ojan virtaukseen eikä siltapaikan yläpuolisen tai alapuolisen alueen tilaan. Uudet sillat suunnitellaan siten, että ne eivät muuta virtaamaa tai tulvimista.

Koska hanke ei alustavasti arvioiden suunnitelman mukaisena todennäköisesti muuta Lattomerenojaa, uuden sillan rakentaminen ei todennäköisesti vaadi vesilupaa. Vesilain (587/2011) 3 luvun 2 §:n mukaan vesitaloushankkeella on oltava lupaviranomaisen lupa, jos vesistössä tai vesiympäristössä tapahtuva muutos loukkaa yleistä tai yksityistä etua. Yleisen edun loukkaus voi ilmetä esimerkiksi puron uoman luonnontilan säilymisen vaarantumisena. Vesilain mukaisen luvan tarve selvitetään tiesuunnitelmavaiheessa.

Hankkeella ei ole todennäköisesti merkittäviä vaikutuksia pintavesiin. Porin edustan merivesistöjen ekologinen tila oli vuonna 2019 tyydyttävä/välttävää suuren ravinnekuormituksen vuoksi, eikä uudella tiellä ole käytännön merkitystä tilanteeseen. Lattomerenoja laskee Kokemäenjokeen, joka on luokiteltu voimakkaasti muutetuksi/keinotekoiseksi.

Suunnittelukohteessa ei pohjavesialuetta, joten hanke ei vaikuta pohjaveden pilaantumisiin.

Suunnittelualue Kokemäenjoen suistoalueella kartoitettujen tulvariskialueiden ulkopuolelle. Lattomeren alue on kuitenkin alavaa ja tulvaherkkää aluetta, jossa vesi voi nousta nopeasti. Kuivatusojastolla on tärkeä rooli tulvansuojelussa Lattomeren alueella, mikä tulee huomioida jatkosuunnittelussa.

Tielinjaus sijoittuu savikkoiselle alueelle, joten tie- ja pengerrakenteisiin tarvittava kiviaines on pääasiassa tuotava muualta. Kiviainetarpeet ja ylijäämämassojen määrä sekä kiviaineksen ottoalueet selvitetään tiesuunnitteluvaiheessa. Ylijäämämaita voidaan hankkeessa hyödyntää maastonmuotoiluun ja maisemointiin. Hankkeen massatalous määräytyy lopullisesti valittavien pohjanvahvistusmenetelmien mukaan.

Yleissuunnittelun yhteydessä tarkistetaan melusuojaustarpeet.

3.2 Jätteiden muodostuminen, pilaantuminen ja haitat

Koska hanke sijoittuu pehmeikköalueelle, rakentamisessa hyödyntämiskelvotonta maa-ainesta muodostuu merkittävä määrä. Ylijäämämaille etsitään sijoituspaikkoja tiesuunnittelun yhteydessä. Maamassojen sijoituspaikoilta saattaa aiheutua kiintoaineksen kulkeutumista vesistöihin ja näin vesien tilapäistä samentumista. Haittaa voidaan lieventää esimerkiksi sijoituspaikoilta valuvien vesien johtamisella viivytyksittäisiin ennen laskuosiin päästämistä.

15.11.2023
VARELY/6878/2023

Purettavat tierakenteet liittyvät lähinnä valtatie 8 uuden eritasoliittymän rakentamiseen. Kyseinen kiviaines voidaan hyödyntää hankkeessa.

Työmaalla mahdollisesti tapahtuvien konerikkojen ym. johdosta on öljyn tai bensiinin joutuminen vesistöön mahdollista. Riskikartoitukset tehdään ensimmäisen kerran tiesuunnittelun aikana, ja urakoitsijalta vaaditaan riskienhallintasuunnitelma tämäntapaisten vahinkojen välttämiseksi. Työmaanaikaisen jätehuollon asianmukainen järjestäminen sisältyy myös urakoitsijan velvollisuuksiin.

Rakennetulta tieltä tapahtuu suoraa pintavaluntaa alueen vesistöihin, jolloin vesistöihin kohdistuva kuormitus lisääntyy. Rakentamisen aikana ojia pitkin kulkeutuu irtainta maa-ainesta, josta aiheutuu väliaikaista samentumista Latto-merenojassa, erityisesti vesistösilan rakentamisen yhteydessä.

3.3 Ihmisten elinolot ja viihtyvyys

Toimenpiteiden vaikutukset ihmisten elinoloihin kohdistuvat pääosin lähialueen asukkaille, kun maaseutumaiseen ympäristöön tulee uusia tiejärjestelyjä ja liikennemäärät ja liikennemelu alueella kasvavat. Vaikutukset kohdistuvat pääosin Pitkämäen ja Tuorsniemen haja-asutusalueelle. Uuden tielinjan läheisyydessä puolen kilometrin etäisyydellä linjasta sijaitsee muutamia asuinrakennuspaikkoja.

Maisema muuttuu eritasoliittymän ja uusien tieyhteyksien myötä, mutta sen vaikutuksen kokeminen on yksilöllistä. Uuden valtatie 8 eritasoliittymän ja uuden tieyhteyden myötä alueen maankäyttö todennäköisesti tehostuu, mikä muuttaa elinympäristöä ja maisemaa voimakkaammin kuin itse tiejärjestelyt.

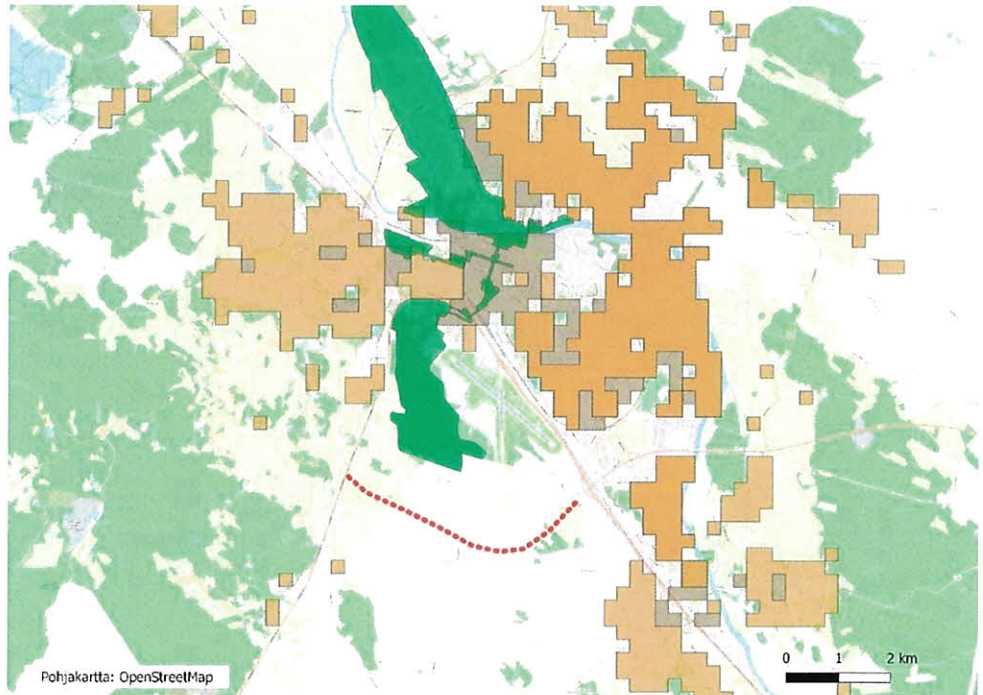
Myönteisiä vaikutuksia ihmisten elinoloihin ovat merkittävä liikenneturvallisuuden parantuminen valtatiellä 2 ja valtatiellä 8 Porin keskustan kohdalla ja yhteyksien sujuvoituminen niin Porin keskustassa kuin suunnittelualueella ja sen lähituntumassa; erityisesti valtatielle 8 liittyminen ja lentokentän saavutettavuus paranevat. Uudet jalankulku- ja pyöräyhteydet ja parantuva joukkoliikenteen reitistö vähentävät henkilöauton käyttötarvetta. Vaikka liikkuminen alueella helpottuu, voivat uudet tiejärjestelyt aiheuttaa Pinomäen alueella osalle asukkaista kiertoa ja muutoksia kulkureiteissä nykyiseen tilanteeseen nähden.

Uusi yhteys lisää liikennemeluhaittoja alueilla, joilla ei ole nykyisellään juuri ajoneuvoliikenteen meluhaittoja. Koska suunnittelualue on tasaista peltoaluetta, liikennemelu leviää uudelta tieyhteydeltä laajalle ilman melusuojauksia. Meluvaikutukset ja meluntorjuntatarpeet arvioidaan tarkemmin yleissuunnitelmaa laadittaessa.

Tie sijoittuu viljellylle alueelle ja jakaa maatalousalueet useampaan osaan, mikä haittaa alueen yhtenäistä käyttöä.

15.11.2023
VARELY/6878/2023

Rakentamisen aikana etenkin valtatie 8 eritasoliittymän työmaasta ja rakennustöistä aiheutuu haittaa alueella liikkujille ja lähiympäristön asukkaille. Myös Honkaluodon uuden eritasoliittymän työmaa heikentää logistiikka-alueen liikennettä rakentamisen ajan. Uutta tieyhteyttä rakentaessa liikennehäiriöt jäävät kuitenkin vähäisiksi ja niihin voidaan vaikuttaa työmaajärjestelyillä ja töiden ajoituksella.



Kuva 34. Alueen läheisyydessä on haja-asutusta, mutta ei taajaan asuttuja asuinalueita (kartassa ruskean sävyiset ruudut). Ulvilan taajaman asutusalueille on noin 1,5 kilometriä uudesta tielinjasta.

3.4 Maisema ja kulttuuriperintö

Uusi tieyhteys halkoo maakunnallisesti arvokkaan maisema-alueen kahteen osaan vaikuttaen yhtenäiseen alueeseen merkittävästi. Eteläpuolella uutta yhteyttä noin 400 metrin etäisyydellä linjauksesta sijaitsee kulttuurihistoriallisesti arvokas Lattomerén kulttuurimaisema. Uusi yhteys halkoo vanhaa jo senaatin kartassa sijaitsevaa Pinomäentietä/Katinkuruntietä (1800-1900-luvun vaihe) muuttaen tieltä avautuvaa maisemaa tien pohjoisosissa merkittävästi. Jo senaatin kartassa sijaitseva Pinomäen-/Katinkuruntien katkeaa mahdollisesti uuden tielinjan kohdalla.

Itäisessä osassa suunnittelualueetta yritysalueen rakentaminen on alkanut jo muokata maisemaa. Logistiikka-alueen rakentamisen myötä uudet tiejärjestelyt eivät todennäköisesti erotu enää maisemassa niin selkeästi itäisessä osassa suunnittelualueetta, sillä ne sijoittuvat aivan kehittyvän yritysalueen eteläpuolelle.

15.11.2023
VARELY/6878/2023



Kuva 35. Voimalinja näkyy maisemassa voimakkaasti.



Kuva 36. Suunniteltu uusi eritasoliittymä valtatiellä 8 sijoittuu peltoaukean keskelle voimalinjan läheisyyteen.

Valtatien 8 ympäristö on vielä tasaista viljelymaisemaa, jolloin muutokset erottuvat maisemassa selkeämmin. Valtatien 8 uuden eritasoliittymän kylkeen on kuitenkin osoitettu maakunta- ja yleiskaavoissa muitakin maankäytön muutoksia, jolloin eritasoliittymän ja uusien tiejärjestelyjen vaikutukset maisemassa vähenevät.

15.11.2023
VARELY/6878/2023

Viljelysmaiseman ja rakentuvan taajaman reunavyöhykkeitä kehittämällä luontaisia metsänreunoja mukailevaksi ja monilajisiksi reunoiksi voidaan maisematilaa rajata ja lieventää uusien eritasoliittymien aiheuttamaa muutosta. Jatkosuunnittelussa selvitetään mahdollisuudet painaa valtatie 8 eritasoliittymän kohdalla nykyistä tasausta alemmas, jolloin myös muut rakenteet, kuten rampit ja sillat, saadaan matalammiksi ja maisemassa vähemmän hallitseviksi.

Keskiosassa maisema-alueita vaikutukset maisemaan ovat merkittävimmät. Uusi tieyhteys halkoo keskiosassa peltomaisemaa. Esisuunnitteluvaiheessa keskiosiin on myös luonnosteltu eritasoliittymäratkaisuvaihtoehtoa, jonka maisemavaikutuksia voidaan lieventää valitsemalla pienialaisempi liittymäratkaisu ja suunnittelemalla yhteysvälin korkotaso mahdollisuuksien mukaan lähelle nykyistä maanpintaa. Tämän hetken yleissuunnitelmaluonnoksessa alueen keskiosiin ei ole osoitettu uutta eritasoliittymää.

Myös muut tie- ja katujärjestelyt halkovat arvokasta maisema-alueita. Teiden sovittamisella samaan tasoon ympäröivän peltoaukean kanssa voidaan muutosta lieventää, eivätkä tiet juurikaan erotu kaukomaisemassa.



Kuva 37. Pinomäen nykyistä maaseutumaisemaa.

Mahdollinen meluntorjunta vaikuttaa maisemaan merkittävämmän kuin uusi tieyhteys itsessään. Yleissuunnitelman aikana tarkennetaan melusuojaustarpeet, jolloin myös melusuojausten vaikutukset maisemaan tarkentuvat.

Kansallinen kaupunkipuisto ja muinaisjäännösalue jäävät yhteysvälin pohjoispuolelle, eikä uudella tieyhteydellä ole niihin merkittävää vaikutusta. Yleiskaa-
vassa osoitetun kansalliseen kaupunkipuistoon vievän ulkoilureitin luonne

15.11.2023
VARELY/6878/2023

LIITTEET	Vt 8 ja vt 8 – vt 2 yhteysvälin esiselvitys, Pori (2022) Honkaluodon ja vt 8 välinen yhteys, esiselvitys (2019) Hankekortti Uusi yhteys välille vt 2 – vt 8
JAKELU	Asta Asikainen, VARELY Y
TIEDOKSI (liitteittä)	Anu Lillunen, VARELY Y Antti Kärki, VARELY L Matti Kiljunen, " Niina Anttila, " Arkisto, " Risto Reipas, Porin kaupunki Kirsi-Maria Viljanen, Porin kaupunki Matti Ryyänen, Väylävirasto

15.11.2023
VARELY/6878/2023

Lähteet

Alatalo J ja Nyman M. 2014, Maaseudun kulttuurimaisemat ja maisemanähtävyydet. Ehdotus Satakunnan ja Varsinais-Suomen arvokkaiksi maisema-alueiksi 2014. Elinkeino-, Liikenne- ja ympäristökeskus 75/2014.

ELY-keskus 2014, Maaseudun kulttuurimaisemat ja maisemanähtävyydet. Satakunnan ja Varsinais-Suomen arvokkaiden maisema-alueiden päivitysinventoinnit 2012 – 2014, Alatalo Jenny ja Nyman Marie

<http://www.maaseutumaisemat.fi/wp-content/uploads/2014/09/VAR-SAT-raportti-valtakunnalliset-ja-maakunnalliset.pdf>, haettu 24.7.2023

ELY-keskus, nn. Kokemäenjokilaakso, arvokkaat kulttuuriympäristöt
https://www.ely-keskus.fi/documents/10191/1930404/inventointilomake_Kokem%C3%A4enjokilaakso.pdf/2921d6fa-04d4-49c6-8490-6e5b429a5b52
haettu 27.6.2023

Finnmap Infra 2019, Honkaluodon ja vt 8 välinen yhteys, esiselvitys (2019)

Geologian tutkimuskeskus, kartta-aineistot, 2023
<https://gtkdata.gtk.fi/Maankamara/index.html>, haettu 26.7.2023

Geologian tutkimuskeskus 2022, Maankamara
<https://gtkdata.gtk.fi/maankamara/>
Haettu 16.12.2022

KHO 2020, DNO 20385/03.04.04.16/2020. Muutoksenhaun alainen päätös. Korkein hallinto-oikeus.

Laji.fi 2023, viranomaisrajaukset.
Haettu 11.10.2023

Museovirasto, muinaisjäännökset, 2023, <https://kartta.museoverkko.fi/>, haettu 06/2023

Pakki – Satakunnan museo / inventointiraportti 2020. Pitkänlinjan Ruotsalais-talot. Haettu Porin kaupungin toimesta 30.11.2022

Pakki – Satakunnan museo / inventointiraportti 2020. Porin Pinomäen jälleerakennuskauden rakennusten ja tonttien inventointi. Haettu Porin kaupungin toimesta 30.11.2022

Porin kaupunki. Tietoa kaavoista
<https://kaupunkisuunnittelu.pori.fi/tietoja/tietoa-kaavoista/>
haettu 16.12.2022

Porin kaupunki. Ajantasa asemakaava
<https://kartta.pori.fi/IMS/?layers=Asemakaava&lon=Vireill%C3%A4%20olevat%20asemakaavat&cp=6819609,22489034&z=0.5#>
haettu 16.12.2022

15.11.2023
VARELY/6878/2023

Porin kaupunki. Kantakaupungin yleiskaava 2025
https://cms.pori.fi/uploads/sites/7/2022/12/kantapori_hyvak-sytty_101107_pieni.pdf
haettu 16.12.2022

Porin kaupunki. Kantakaupungin yleiskaava 2025, selostus
https://cms.pori.fi/uploads/sites/7/2022/12/yk_uusi.pdf
haettu 16.12.2022

Porin kaupunki. Kantakaupungin yleiskaava 2025
<https://kaupunkisuunnittelu.pori.fi/kaavat/voimassa-olevat-yleiskaavat/kantakaupungin-yleiskaava-2025/>
haettu 16.12.2022

Porin kaupunki 2021, Porin tie- ja katuverkkosuunnitelma
https://cms.pori.fi/uploads/sites/7/2023/03/porin_tie_ja_katuverkkosuunnitelma_2040.pdf
haettu 16.12.2022

Porin kaupunki 2023, Pyörätiet palvelukartalla
<https://www.arcgis.com/apps/webappviewer/index.html?id=231e3105271e408ab72f2c496d66461b&extent=2412528.3237%2C8729728.1326%2C2441574.3945%2C8746181.2029%2C102100>
Haettu 10.10.2023

Ramboll 2019, Turku-Pori-yhteysvälin kehittämisselvitys
<https://vayla.fi/documents/25230764/35412189/Turku-Pori-yhteysv%C3%A4lin+kehitt%C3%A4misselvitys,+p%C3%A4ivitys+2019.pdf/77e179d8-b55e-455a-a386-e7aa12ae882c/Turku-Pori-yhteysv%C3%A4lin+kehitt%C3%A4misselvitys,+p%C3%A4ivitys+2019.pdf?t=1583142901306>
Haettu 12.12.2022

Ramboll 2022, Vt 8 ja vt 8 – vt 2 yhteysvälin esiselvitys, Pori (2022)

Ramboll 2023, Onnettomuudet kartalla
<https://mobilityanalytics.ramboll.com/onn/poliisi/>
Haettu 10.10.2023

Ramboll 2023, Hirvieläinonnettomuudet kartalla
<https://mobilityanalytics.ramboll.com/onn/hirvielain/>
Haettu 10.10.2023

Rannikko L. 2006, Kokemäenjoen ja sen sivuhaarojen kalataloudelliset kunnostustarpeet. Varsinais-Suomen TE-keskuksen julkaisuja 7/2006. 132 s.

Satakunnan arvokkaat maisemat ja kulttuuriympäristöt, 2022

15.11.2023
VARELY/6878/2023

<https://experience.arcgis.com/experience/491d583740e24fd6ad0d52a5e6bb79c8/page/Kulttuuri-ja-maisema/>
Haettu 1.12.2023

Satakunnan maakuntakaavayhdistelmä, kuva 1,
<https://satliitto.maps.arcgis.com/apps/instant/basic/index.html?appid=737e96f291564595b2f91913a8eb3761>
haettu 16.12.2022

Satakuntaliitto, Satakunnan maakuntakaava
<https://satakunta.fi/alueiden-kaytto/voimassa-olevat-maakuntakaavat/>
haettu 16.12.2022
Suomen ympäristökeskus, Karpalo karttapalvelu, <https://www.wp2.ymparisto.fi/karpaloHtml5/html5viewer/?configBase=https%3a%2f%2fwww.wp2.ymparisto.fi%2fkarpaloHtml5%2fH5cfg%2f5jv2bT6Mv6a223nUT>
haettu 06-07/2023

Suomen ympäristökeskus, Liiteri-tietopalvelu,
<https://liiteri.ymparisto.fi/>, haettu 24.7.2023

Sweco 2021, Impola-Vähärauma 110 kv voimajohto, ympäristöselvitys.

Vilén, Risto; Vasko, Ville ja Nuotio, Kimmo: Satakunnan maakunnallisesti arvokkaat lintu-alueet 2006-2014. Porin Lintutieteellinen Yhdistys ry & Rauman Seudun Lintuharrastajat 2015.
<https://tiedostot.birdlife.fi/alueet/maali/satakunta-maali-raportti.pdf>
haettu 25.7.2023

Ympäristöministeriö (2021). Satakunta Valtakunnallisesti arvokkaat maisema-alueet VAMA 2021
https://www.ymparisto.fi/sites/default/files/documents/VAMA%202021_3%20Satakunta.pdf
Haettu 10.10.2023

Väylävirasto 2022, Hankekortti Uusi yhteys välille vt 2 – vt 8
<https://vayla.fi/documents/25230764/35412234/TIE+Vt+11+jatke+Porissa.pdf/373a6747-3206-f408-6ec8-1ee27188ad21/TIE+Vt+11+jatke+Porissa.pdf?t=1622527298940>
Haettu 10.10.2023

Väylävirasto 2022, Pääteiden kehittämisen periaatteet ja tulevaisuuden tarpeet
https://www.doria.fi/bitstream/handle/10024/186247/vj_2022-75_978-952-405-025-8.pdf?sequence=8&isAllowed=y
haettu 16.12.2022

Väylävirasto 2023, Suomen väylät
<https://suomenvaylat.vayla.fi/>
Haettu 10.10.2023

15.11.2023
VARELY/6878/2023

muuttuu uusien tie- ja katujärjestelyjen myötä. Ulkoilureitin jatkuvuus tulee turvata jatkosuunnittelussa.

Yleissuunnittelun yhteydessä alueella laaditaan kulttuurihistoriallinen selvitys ja maisematarkastelu, mikä tukee tien sovittamista ympäristöön.

3.5 Kaavoitus ja maankäyttö

Hanke on alueelle laaditun osayleiskaavan ja Porin kaupungin maankäytön tavoitteiden mukainen. Uusi tieyhteys ja eritasoliittymä on huomioitu Honkaluodon asemakaavoitetuilla alueilla. Tarkentuessaan Honkaluodon liittymän toteutusratkaisu saattaa kuitenkin vaatia asemakaavojen tarkistusta. Asemakaavan muutostarpeet tarkastetaan viimeistään tiesuunnitelman laadinnan yhteydessä.

Hanke edistää voimassa olevan osayleiskaavan maankäytön tavoitteiden toteutumista:

- Mahdollistaa uuden palvelu- ja yritysalueen kehittymisen valtatie 8 uuden eritasoliittymän kylkeen.
- Mahdollistaa Porin kaupungin asutuksen leviämisen valtatie 8 suuntaisesti etelään päin.
- Parantaa jo olemassa olevien lentoaseman ja Honkaluodon yritysalueen kasvun edellytyksiä, kun yhteydet etenkin Rauman ja Turun suuntaan paranevat.

4 Yleistä

Edellä kuvatut vaikutusarviot ovat alustavia ja ne tarkentuvat ja täydentyvät yleis- ja tiesuunnitelman laadinnan yhteydessä.

Mikäli YVA-lain 13 §:n perusteella YVA-menettely todetaan tarpeelliseksi, käynnistetään YVA-lain mukainen ympäristövaikutusten arviointi käynnistyneen yleissuunnitelman laatimisen rinnalle.

Suunnittelupäällikkö


Antti Kärki

Projektipäällikkö


Matti Kiljunen